



Perspectief

Dynamisch Portret: Nieuw Rijsenburg - Winterconferentie en Landwirtschaftliche Tagung über Klimaatverandering- Uit de preparatenschuur - Demeternormen

2006 winter N^o5

Dynamisch

Nieuws en informatie over biologisch-dynamische landbouw en voeding





Vereniging voor Biologisch-Dynamische Landbouw en Voeding

DYNAMISCH PERSPECTIEF 2006
(nr. 5 winter 2006)

Dynamisch Perspectief is een uitgave voor leden van de Vereniging voor Biologisch-Dynamische Landbouw en Voeding (BD-Vereniging) en verschijnt 5x per jaar. ISSN 1389-7438


BD-Vereniging en advertentie-acquisitie
Vereniging voor Biologisch-Dynamische Landbouw en Voeding
Diederichslaan 25
Postbus 236, 3970 AE Driebergen
e-mail: info@bdvereniging.nl
internet: www.bdvereniging.nl
tel: 0343 - 531740, fax: 0343 - 516943

Redactie
Bruno van der Dussen, Wim Goris, Ruud Hendriks, Jola Meijer, Andries Palmboom, Martine Wensink, Wim van Wouw

Vaste medewerkers
Jan Diek van Mansvelt, Jan Saal

Sluitingsdatum kopij
Aanleveren kopij voor het winternummer 29 december 2006. Bij voorkeur van te voren telefonisch overleg, tel. 075 - 6873159
Kopij via e-mail: info@bdvereniging.nl

Vormgeving
Fingerprint Driebergen, Gerda Peters
Pre-press en druk: Drukkerij Kerckebosch Zeist
Gedrukt op Reviva, 50% recycled, chloorvrij

 De BD-Vereniging is houdster van het merk DEMETER

Copyright
Tegen overname van artikelen bestaat in principe geen bezwaar, mits hier van tevoren toestemming voor is verleend en duidelijk de uitgave wordt vermeld

V O O R A F

Mocht men denken dat biologisch-dynamisch alleen iets is van terug naar de 'goede, oude tijd', dan heeft men het mis. Juist BD tracht vooruit te kijken. Alleen niet op een materialistische reductionistische manier. Maar op een andere wijze. Die komt onder andere tot uiting in het programma van de Landwirtschaftliche Tagung die begin februari in Dornach plaats vindt. Ook de BD-Vereniging gaat hier nader op in. In de winterconferentie wordt de rol van koolstof nader belicht, zowel vanuit de geesteswetenschappelijke invalshoek, alsmede vanuit de dagelijkse praktijk op het landbouwbedrijf.

Verder in dit nummer weer allerlei wetenswaardigheden die u van ons gewend bent. Mist u wel eens informatie of zou u een bepaald onderwerp in Dynamisch Perspectief aan de orde willen stellen, laat het ons dan weten.

De redactie van Dynamisch Perspectief wenst u een goede afsluiting van dit jaar en een vruchtbaar 2007.

Bruno van der Dussen



INHOUD

Dynamisch Portret: Nieuw Rijsenburg	3
Winterconferentie over klimaatverandering	8
Landwirtschaftliche Tagung Vertreterkreis in Spanje	8 9
Van visie naar normen: bedrijfsindividualiteit	12
De werking van geld in de bd- voedselketen	15
Uit de preparatenschuur	17
Bijen	23
ECotherapie	24
Perspectief	27
Dynamische Keuken	28
Memo	30
Agenda	31
BD-Service	33

Nieuw Rijsenburg



*Therapeutische
Leef-werkgemeenschap
- 3*

Klimaatverandering



*Thema
winterconferentie en
Tagung - 8*

Demeter



*Van visie naar normen:
Bedrijfsindividualiteit
- 12*

30 jaar therapeutische leef-werkgemeenschap Nieuw-Rijsenburg in Driebergen



Buiten het dorp Driebergen ligt Nieuw Rijsenburg aan de overzijde van de Wetering, ingebed in het weidelandschap van de Kromme Rijn. Met bochtige slootjes, slingerende hagen en percelen loofbos met eiken, essen, elzen en wilgen is het een landschap waarbij van oudsher kastelen en kleinschaligheid horen. *Jola Meijer*

Het is een van de laatste warme oktoberdagen als we dit bedrijfsportret maken: Sietse Straatsma, tuinder op Nieuw Rijsenburg, boer Johan Verheye en ik. Ondertussen wordt op het land en in de groentetuin nog volop gewerkt. Het is een bijzonder moment, want juist nu wordt in een verloren hoek van het weiland achter het erf, een paddenpoel gegraven.

“Natuurbeheer is een belangrijk onderdeel van ons bedrijf”, vertelt Sietse, “en dit wordt daarin een nieuw element. Op de brede, natte, glooiende oeverhelling zullen inheemse planten gaan groeien die nu nog niet op het bedrijf voorkomen, maar wel hier in het broekland-



schap thuis horen. Het is mooi dat er tegenwoordig subsidie voor deze aanleg en ook voor de aanplant van wilgen wordt gegeven. Ons streven voor een nauwere samenwerking met het 'Utrechts Landschap' komt van de grond en we hopen deze winter ook voor hen het wilgenknoten te kunnen doen, hier in de omgeving. Dat is voor ons belangrijk want het biedt werkzaamheden in de winter, en die hebben we nodig."

Het graafwerk maakt het profiel van de grond goed zichtbaar en laat zien dat onder een bovenlaag van dertig centimeter vruchtbare klei, een ondoordringbare laag blauwe komklei ligt. Door deze vette kleilaag, waarmee je wel boetseren kunt, kan het regenwater niet diep de grond in zakken. Dit is de reden dat in de directe omgeving uitsluitend weiland is te zien, want voor akkerbouw zijn deze kleigronden te nat.

Onder de blauwe kleilaag is een twintig centimeter dikke turfrand te zien en dan volgt het dekzand, dat aan de andere kant van Driebergen aan de oppervlakte ligt als Utrechtse Heuvelrug.

Hier op het land van Nieuw Rijsenburg was een kom waarin bij overstroming het water van de rivier de (Kromme) Rijn bleef staan. Rond 1100 werd voor afvoer van dit overtollige water de Wetering gegraven en ontstond een landschap van de smalle Cope of slagen*. Op de natste stukken in het gebied werden essenhakhout en grien-

* Cope = door de leenheer geschonken recht van in cultuur brengen van grond
slagenlandschap = landschap van opstreckende kavels

den aangeplant dat als gerief- en brandhout kon worden gebruikt. Tegenwoordig is dit gebied vanwege haar natuurschoon aantrekkelijk voor fietsers en wandelaars. Ook over het land van Nieuw Rijsenburg loopt in de houtwal een wandelpad.

Geschiedenis

Dertig jaar geleden hebben de pioniers Jan Bas en Else Marijke Schade dit bedrijf gekocht en met vooruitziende blik een therapeutische leef-werkgemeenschap opgezet. De eerste vijftientig jaar was de boerderij van Nieuw Rijsenburg een geitenhouderij. Maar geiten houden van nature van drogere gronden en de nattigheid gaf steeds grotere leverbotproblemen, die met zware middelen bestreden moesten worden. Dit viel niet langer te verantwoorden. "Hoewel geiten heel geschikt zijn als zorgdieren, gemakkelijk contact en ieder molk en zorgde voor zijn eigen geit, zijn we overgestapt naar koeien." Nu lopen hier tien blaarkoppen. Deze ommezwaai viel samen met het vertrek van de vorige boer en de komst van Johan.

De therapeutische leef-werkgemeenschap Nieuw Rijsenburg is circa vijftien jaar geleden gefuseerd met de Bernard Lievegoedkliniek en kreeg door deze fusie een AWBZ-erkenning. In 2001 fuseerde de Lievegoedgroep met Arta (centrum voor verslavingszorg) waardoor de Arta-Lievegoed groep ontstond.

Op Nieuw Rijsenburg is plaats voor zestien bewoners, jong volwassenen (18-28 jaar) met een psychiatrische problematiek.



Het bedrijf draait om de bewoners en is ingericht op handwerk.

Werkopzet

Het bedrijf draait om de bewoners en is ingericht op handwerk. In de tuin wordt het spitten en mest uitrijden bijvoorbeeld bewust met de hand gedaan.

Voor de bewoners zijn er verschillende werkgebieden, maar iedereen begint als het ware bij de basis, in het huishouden. Koken, schoonmaken, de was, het gezellig maken in huis en dergelijke. Voor een volgend werkgebied wordt gekeken waar handen nodig zijn en wat bij iemand past. Elk gebied geeft en vraagt specifieke kwaliteiten. Zo is het werken in de kaasmakerij werk met structuur waarbij veel vast ligt. Het verzorgen van het vee heeft dat ook wel, maar de warmte van de dieren en de troost die zij kunnen geven is een belangrijke bijkomstigheid. De tuin is een werkgebied van processen en verzorging. Zeker die verzorging is essentieel, anders komt er niets van terecht. Daarbij doet het tuinwerk een beroep op verantwoordelijk worden. Een gewas als bijvoorbeeld tomaten leent zich goed om gedurende de hele teelt door dezelfde mensen te worden verzorgd; planten, dieven, indraaien, oogsten...daar moet je telkens op tijd bij zijn en ook is de hele groeicyclus te beleven.

Met het werk in de werkgebieden worden dingen voor de gemeenschap gedaan. Er wordt een appel gedaan om de eigen wereld te vergroten tot de buitenwereld.

Het werken is een 'in de stroom komen'. Voor velen is het nieuw om te werken en het komen in een ritme is een belangrijk doel op Nieuw Rijsenburg.



Elk werkgebied heeft een begeleider die in eerste instantie een vakman is, er plezier in heeft om met mensen te werken en het bedrijfsonderdeel daarop heeft inricht. Daarnaast is er altijd een mentor van de dag aanwezig die bewoners opvangt als ze niet tot werken in staat zijn.

De veeverzorging begint om zeven uur, de tuinploeg om kwart voor negen tot half één. De middagen zijn voor kunstzinnige therapieën en gesprekken. Driemaal per week is er een avondactiviteit: zang, sport of (volks)dansen. Er is geen televisie in huis.

Tuinbouw

Naast de groentetuin ligt een kleine griend van wilgentenen. De bovenlaag werd hier afgegraven om met deze grond de groentetuin op te hogen. "Van nature is hier geen groenteteelt mogelijk", vertelt Sietse, "pas met deze 'dubbele' teeltlaag en het mengen met rivierzand werd de grond hier geschikt voor fijne groenteteelt. De basis van de grond moet goed zijn en de juiste teelten op de goede plek. Wij hebben hier uitsluitend fijne tuinbouw en telen geen kolen, winterpeen e.d. op akkerbouwmatige wijze. De fijne tuinbouw biedt veel handwerk en heeft een grote verscheidenheid aan kleine teelten. Het is leuk om met die fijne teelten vroeg te zijn. De boontjes bijvoorbeeld zaaien we voor in bakken, vroeg in april en planten ze dan buiten onder vliesdoek al begin mei uit, net als de suikermais. In de koude kas is een ruime vruchtwisseling. Voor de hoofdteelt



Teelten

Het groeiseizoen rond een grote verscheidenheid aan teelten, meestal meerdere zaaisels van een gewas.

Vollegrondsteelten:

Vroege bospeen (gaat door tot de herfst)
Vroege prei en herfstprei
Peultjes
Tuinbonen
Aardbeien
Spertziebonen (van het vroege voorjaar tot augustus)
Raapsteel
Rucola
Spinazie
Radlijzen
Kropsla, ijsberg-

sla en eiken-bladsla
Andijvie
Snijbiet
Winterpostelein
Vroege aardappels, half juli gerooit en gevolgd door voorgezaaide suikermais
Broccoli
Koolrabi
Chinese kool
Courgette
Knolvenkel
Peterselie
Basilicum
Pompoen

In de kassen:

Tomaat
Paprika
Sla
Komkommer
Wortelen
Venkel
Prinsessenbonen
Andijvie
Radijs
Raapsteel
Veldsla
Winterpostelein
Rode biet
Bosui

van komkommers is er al kropsla geteeld en na de komkommers volgt een nateelt van veldsla, in vier fasen gezaaid. Na de tomaten (hoofdteelt) volgt winterpostelein. Een teelt van vroege wortels met venkel wordt gevolgd door de zomerteelt van prinsessenbonen, die zijn voorgezaaid en worden uitgeplant. Daarna is er een nateelt van andijvie en spinazie. Ik houd van een strakke teeltopvolging en op deze wijze komen tien teelten later de tomaten pas weer op hetzelfde perceel te staan. En dat is de lol."

Driemaal per week worden de producten voor tien uur naar de winkel in Driebergen gebracht. De eigen winkel is op woensdagmiddag open. Behalve groenten en zuivel wordt hier het varkens- en rundvlees van eigen dieren verkocht en appel-perensap uit de boomgaard. Er komt een trouwe klantengroep die belangrijk is voor het bedrijf en de gemeenschap. Voor bewoners is het een gelegenheid om contact maken te oefenen. De klanten kunnen boodschappen doen, de kinderen laten genieten van de boerderij of een rondwandeling maken.

De tuin wordt bemest met de koemest uit de potstal die een jaar lang, als composthoop opgezet en geprepareerd, heeft gelegen. Sommige gewassen die extra bemesting vragen worden met organische korrels bijgemest. Voor zover mogelijk worden alle bd-preparaten, rond Michaël, op het bedrijf gemaakt. Dit past bij de veelzijdigheid en in de kleinschaligheid van het bedrijf. De mensen



Voor bewoners is de eigen winkel een gelegenheid om contact maken te oefenen.

en hun werk zijn belangrijk op Nieuw Rijsenburg, de biodiversiteit en BD zijn dat ook.

Vee

De blaarkoppen passen goed in het bedrijf. Dit veeras kwam hier vroeger voor in de streek. "Het heeft de voorkeur een goed Hollands veeras te bewaren in plaats van buitenlandse rassen te importeren", zegt Johan. "Blaarkoppen zijn extensief, minder doorgefokt en doen het hier goed. Met kuilgras, hooi en weinig krachtvoer geven ze toch 5000 à 6000 liter melk per jaar. Het is een harde, sobere 'dubbeldoel' koe. Veel andere melkkoeien zijn 'topsporters', deze koe gaat rustig aan door."

Dit dubbeldoel betreft de melk en vleesproductie. Beide zijn belangrijk op Nieuw Rijsenburg. Al het jongvee wordt aangehouden op het bedrijf. De stierkalveren worden gecastreerd en gemest en al het vlees wordt in de winkel aan huis verkocht.

Van de melk wordt driemaal per week kaas gemaakt en op dinsdag en donderdag kwark en yoghurt.

Volgend jaar wordt een nieuwe stal gebouwd en zal al het vee dat nu nog in diverse stallen en hokken staat, onder één dak zijn ondergebracht. De omschakeling van de geiten naar de koeien is groot en ingrijpend geweest twee jaar geleden, maar succesvol. Het was een bijzonder gelukkige bijkomstigheid dat de geitenkudde in zijn geheel kon worden verkocht. Een geit is een kleiner dier en voor de koe is soms meer durf nodig, omdat ze groter is, maar het voeren, op-

strooien en melken met een ploegje bewoners is werkbaar en past hier ook."

Tot slot praten we over de bedrijfsindividualiteit die in de vele facetten van dit zorgbedrijf naar voren komt. "Biodiversiteit is hier van belang", benadrukt Sietse nogmaals, "een boerenbedrijf kan goed samengaan met de natuur. Er zijn hier ringslangetjes, paddestoelen, vogels en soms een ree te zien. Alleen de kippen ontbreken, die moesten in de vogelgriepcrisis weg en daar moet eerst een betere behuizing voor komen.

We halen alle kosten van loonwerk, zaaizaad en werktuigen uit onze bedrijfsopbrengst. Alleen ons salaris komt uit de zorg en de stichting beheert de gebouwen. ■

Nieuw Rijsenburg Therapeutische
Leef-werkgemeenschap

Tuinder: Sietse Straatsma
Boer: Johan Verheye

Langbroekerdijk 2, Driebergen
telefoon: 0343 515571
e-mail: nr@artalievegoedgroep.nl
http://www.artalievegoedgroep.nl/psychiatrie/nw_rijsenburg.htm

12 hectaren inclusief erf,
bebouwing en siertuin
10 hectare weiland
25 are fijne tuinbouw
5 are kassen
0,4 hectare halfstam boomgaard
natuurbeheer
winkel: geopend woensdagmiddag
12.30 tot 17.00 uur

woensdag 17 januari 2007 op Warmonderhof

Winterconferentie over klimaatverandering

Thema: Koolstof en klimaatverandering –
Mestbehandeling en bodemdynamiek in het jaarverloop

De winter staat weer voor de deur, al zou je dat voor wat betreft de temperatuur (nu eind november) niet zeggen! Maar naarmate het werk op het land langzaam minder wordt, komt er weer meer ruimte voor inhoudelijke verdieping. Samen met een voorbereidingsgroep zijn we al enige tijd bezig met de voorbereidingen voor de winterconferentie. De plannen worden steeds concreter, dus het wordt tijd daar iets over te vertellen.

Bij de voorbereiding zijn we uitgegaan van het jaarthema dat vanuit de landbouwsectie in Dornach aangereikt wordt. Dit is ook het thema van de Landwirtschaftliche Tagung die van 7 tot 10 februari 2007 in Dornach gehouden wordt. Een Nederlandse bijdrage aan internationale discussie en wellicht een opwarmer voor een bezoek aan deze conferentie!

Hoe stellen wij ons het programma voor?

's Morgens een paar stevige inleidingen. Over koolstof vanuit geesteswetenschappelijke invalshoek. Maar ook over koolstof in de dagelijkse praktijk op het landbouwbedrijf. En een nieuw licht op biovergisters.

's Middags willen we in kleinere groepen wat dieper ingaan op het thema. Dat kan zowel theoretisch zijn, bijvoorbeeld Koolstof en landbouwcurcus – Victor Schauburger vs Rudolf Steiner, of meer praktisch, zoals Compostgesprekken- hoe beoordeel je met elkaar kwaliteit.

De winterconferentie vindt plaats op woensdag 17 januari 2007, op de Warmonderhof in Dronten.

Alle boerenleden en uitgebreid leden ontvangen in december het definitieve programma en een aanmeldingsformulier. Als 'gewoon' lid bent u natuurlijk ook van harte welkom!

U vindt het programma en de wijze van aanmelding op de website www.bdvereniging.nl. Voor vragen kunt u ook contact opnemen met de BD-Vereniging, telefoon 0343 531740. ■

7 tot 10 februari 2007 in het Goetheanum

Landwirtschaftliche Tagung

Thema: Koolstof en klimaatverandering
Hoe geef ik humusprocessen in de landbouw vorm?

Nikolaj Fuchs en Stefan Mahlich
Bewerking Tom van Gelder

Klimaatverandering wordt als een realiteit beleefd. Het staat vast dat het in toenemende mate ook de landbouw zal beïnvloeden. De landbouw draagt in hoge mate aan de klimaatverandering bij door de emissies in de veehouderij en het gebruik van fossiele energie. Maar de landbouw kan in potentie ook tegengesteld werken door de opbouw van humus in de bodem, door landschappelijke beplantingen aan te leggen en door biomassa te gebruiken voor de opwekking van energie. De ecologische landbouw produceert in ieder geval meer energie dan er wordt verbruikt. Om deze positieve balans te versterken zijn betrokkenheid, moed, vakkennis en fantasie nodig. We kunnen aan veel dingen denken, zoals de productie van biogas, vervangbare grondstoffen en de verzorging van mest en compost.

Centraal in de conferentie staat de vraag wat koolstof is. Koolstof is in zijn vormen van kooldioxide en methaan de belangrijkste veroorzaker van de klimaatverandering. Hoe staat de "plastische vormgever" in levende organismen tot de vrijgekomen koolstof in de vorm van CO₂? Geeft het begrip van deze verhouding ons een beeld van de werkingen van koolstof?

Er zullen ook sociale vragen worden aangestipt – van de handel in emissiecertificaten tot de vraag of klimaatverandering alleen met technische maatregelen gekeerd kan worden of dat er een verandering in de verhouding tot de landbouw en de natuur nodig is.

Deze vragen en meer zullen tijdens de conferentie aan de orde komen. ■



Lezingen zijn onder andere:

De fenomenologie van koolstof

Koolstof in de bodem en in wisselwerking met zijn omgeving

Het hernieuwd levend maken van de aarde door Christus

Het hernieuwd levend maken van de aarde door het composte-
ringsproces

De rol van landbouw in de klimaatverandering

De humusdynamiek in het jaarverloop

Klimaatverandering als sociaal verschijnsel.

Daarnaast zijn er werkgroepen over het hoofdthema van deze Ta-
gung en over andere thema's, kunstzinnige werkgroepen en wordt
iedere dag afgesloten met euritmie of toneel. De conferentie is
Duitstalig en zal onder andere in het Engels worden vertaald.

Wilt u meer weten over deze internationale conferentie, waar
zo'n vijfhonderd boeren, tuinders en andere in de landbouw geïn-
teresseerde mensen komen, waaronder verrassend veel Nederlan-
ders en jongeren, maak dan gebruik van een van de onderstaande
gegevens.

Sektion für Landwirtschaft

Goetheanum

Hügelweg 59, Postfach

CH-4143 Dornach

telefoon 00 41 61 706 4212

fax 00 41 61 706 4215

e-mail: sektion.landwirtschaft@goetheanum.ch

BD-nieuws uit Europa

Vertreterkreis in Cercedilla, Spanje

Tom van Gelder

De Vertreterkreis (een overleg van de Section für Landwirtschaft in Dornach met vertegenwoordigers vanuit de bd-wereld) vond dit jaar van 25 tot 29 oktober plaats in Spanje, op het bd-bedrijf Rio Pradilla. Dit bedrijf ligt bij Cercedilla, zeventig kilometer ten noordwesten van Madrid in de bergen van Guadarrama. Het bedrijf ligt op 1300 meter hoogte, aan het eind van een dal. Het is dertig hectare groot en bestaat voor het grootste deel uit natuurlijke weides, er is ook wat tuinbouw. De twintig melkkoeien van Zwitserse oorsprong geven 3000 liter melk per jaar, waar yoghurt en zachte kaas van worden gemaakt. Er wordt brood gebakken, er is een winkeltje en er is een cursuscentrum in opbouw.

Eén dag werd er een excursie georganiseerd naar Segovia, waar onder andere een twaalfhoekige kerk werd bezichtigd van de Tempeliers. De gids vertelde hoe daar inwijdingen plaats vonden. Ook werd Casa Sint Martin in Canicosa bezocht, een antroposofisch cursuscentrum dat gesticht is door vier vrouwen, die vroeger non waren. Zij hebben een klein gemengd bd-bedrijfje en verzorgen cursussen voor de gasten. Hoewel veel kleiner dan Rio Pradilla, was het er bijzonder prettig en goed verzorgd.

Er waren circa 35 mensen aanwezig uit Duitsland, Zwitserland, Oostenrijk, Denemarken, Zweden, Noorwegen, Engeland, Frankrijk, Hongarije, Spanje en Nederland. Er waren berichten uit verschillende landen, enkele onderwerpen daaruit:
Bijna overal **groeit de BD** in aantal bedrijven en in oppervlakte.



Ook in landen waar weinig BD is, is de groei aanzienlijk. Nederland lijkt op deze trend een uitzondering te vormen. Er zijn Eko maar ook gangbare bedrijven die omschakelen. Reden is vaak dat de houding en teeltwijze interessanter zijn en daarnaast is de hogere prijs een reden om om te schakelen. Daartegenover is men duidelijker geworden over de verwachtingen (het karakter van een gemengde bedrijfsvoering, preparatengebruik, gehoornd vee). Een groot aantal omschakelaars zijn wijnbedrijven. Dit geldt voor alle landen waar wijn wordt gemaakt. De reden hiervoor is dat de preparaten de kwaliteit aanmerkelijk verhogen. Toch is in Frankrijk nog maar 1% van de wijn van bd-teelt. Maar Demeterbedrijven (of bd-bedrijven die zich niet hebben aangemeld, vaak staat op de etiketten niet eens dat de druiven bd-geteeld zijn) scoren op proeverijen vaak goed, daar is vaak 20% van de beste wijnen BD. Onder de Demeterwijnen bevinden zich al vele topwijnhuizen. Ook willen grote (export)bedrijven Demeter worden, dit vanwege de exportkansen naar onder andere Duitsland.

Bd-opleidingen

Met de bd-opleidingen gaat het in het algemeen goed. De enige uitzondering is Dottenfelderhof. Op Rengoldshausen (bij Überlingen) zal men komend voorjaar het Grundjahr weer oppakken. Op de drie opleidingen met het Duitse leerlingensysteem zijn in totaal 180 leerlingen. In Zwitserland is er het erkende, maar ongesubsidieerde leerlingensysteem. Daar heeft een groep mensen nu een oude landbouwschool gekocht waar ze waarschijnlijk nog een andere bd-opleiding willen beginnen. Er zit 50 ha verpachte gangbare grond bij, waarvan de pachters hebben vastgelegd in 2008 te zullen omschakelen naar Eko.

Op de Franse opleiding in de Elzas zijn dit jaar 22 leerlingen begonnen. De bd-opleiding op Emerson College (Engeland) heeft weinig leerlingen, maar is dit jaar wel erkend en kan dus leerlingen gaan werven.

Met de Eko-opleidingen gaat het minder goed; de opleiding in Kleef gaat sluiten, ook in Denemarken heeft de Eko-opleiding nog maar weinig leerlingen.

Het Warmonderhof-initiatief om te komen tot een Engelstalige tweejarige opleiding met als instroom niveau 3 en als uitstroom niveau 4 is voorgesteld. De verwachting is dat er in Europa belangstelling voor deze erkende opleiding zal bestaan.

Bedrijfsopvolging

Een algemeen probleem is de bedrijfsopvolging. Hieraan mankeert het overal. De jonge mensen die van de opleidingen komen willen bestaande bedrijven niet overnemen, velen gaan niet door in de landbouw en sowieso gaan er te weinig mensen naar de opleidingen.

Overige zaken

Een **Demetermelkproject** in Denemarken is een groot succes. De melk gaat met natuurlijk wisselend vetgehalte in het pak, de melk is van één bedrijf en dat bedrijf staat op de verpakking, inclusief de boerin. Deze melk heeft zowel een Eko-prijs als een grote landelijke prijs gekregen en wordt goed verkocht.

In Duitsland heeft Joachim Bauck overleg gevoerd met leidende politici van de Groenen over een **studie naar 100% Eko** in Duitsland in 2030. Er wordt berekend wat dat aan besparingen oplevert bij onder andere waterzuivering en sterfte van de bossen. Renate Kunast stelde dat Demeter het verste is in milieuzorg en omgevingskwaliteit.

Biogas is een probleem, er wordt veel reclame voor gemaakt, maar het residu is zo mineraal geworden dat het volgens enkele onderzoeken (onder andere van Dorian Schmidt) niet meer kan dienen als mest om voedingsmiddelen te telen.

Dorian Schmidt heeft met zijn vormkrachtenonderzoek steeds meer succes. In Duitsland werkt nu al een aantal mensen met zijn oefeningen en zij komen tot logische aansprekende resultaten. Bijna alle plastics blijken slecht te werken op vormkrachten, hybriden komen er slecht uit. Er is onderzoek naar preparaten gedaan met een positieve uitkomst. Dit onderzoek zal binnenkort worden gepubliceerd. Een Engelstalige webpagina over preparaten en verassing is www.considera.org



Landbouwsectie Dornach

In de landbouwsectie in Dornach wordt aan de volgende zaken gewerkt:

- Wat is antroposofische voeding? Hoe ontwikkel je je zintuigen zodat je bewuster eet? Men heeft een tekst opgesteld die op verschillende plaatsen op het net zal worden gepubliceerd, onder andere Wikipedia.
- Wat is associatief ondernemen? Je moet je partner begrijpen.
- Warmteproject, zie Lebendige Erde van november.
- Wat zijn kenmerken van 'Bauerlichkeit'?
- Hoe kun je het landschap vormgeven, zonder dat de natuurbescherming je lastig valt?
- EU-hygiënemaatregelen, zij werken zichzelf tegen. Meer ziekten op grote bedrijven dan op kleine, maar door verordeningen houden kleine bedrijven met de productie op. Dus maatregelen die niet werken zorgen voor het verdwijnen van de kleine bedrijven. Grote bedrijven hebben meer last van problemen, kleine bedrijven hadden de problemen niet of in ieder geval minder.

Landwirtschaftliche Tagung

De **landbouwconferentie in 2007** (zie pagina 8+9) heeft als thema: koolstof, compost en klimaatverandering. Wanneer de landbouw op grote schaal zou omschakelen, kan de klimaatverandering enkele jaren worden uitgesteld. Hierbij moet worden bedacht dat een kwart van de toename van CO₂ in de lucht uit de natuur komt en driekwart van fossiele oorsprong is.

Compost wordt door Rudolf Steiner onderscheiden van mest. Compost bestaat uit plantenmateriaal en allerlei afval en niet uit mest. Compost is goed voor zaadkwaliteit, dus voor zaaizaad. Verrotte (gecomposteerde) mest is goed voor voedingskwaliteit, opbrengst, maar moet niet worden verward met compost.

Ook is er verschil in gier en mest. Gier is wat in het dier is geweest.

Mest is omgezet plantenmateriaal dat wel in het spijsverteringskanaal is geweest, maar **niet** in het dier.

Bij dit alles gaat het om de persoonlijke verhouding.

Een vraag is of het gebruik van de huidige grote hoeveelheid externe warmte nodig is om het gebrek aan interne ik-warmte te compenseren. Immers de bewustzijnsziel is het koude licht-element dat zich met liefde moet verbinden, dan ontstaat interne warmte. ■



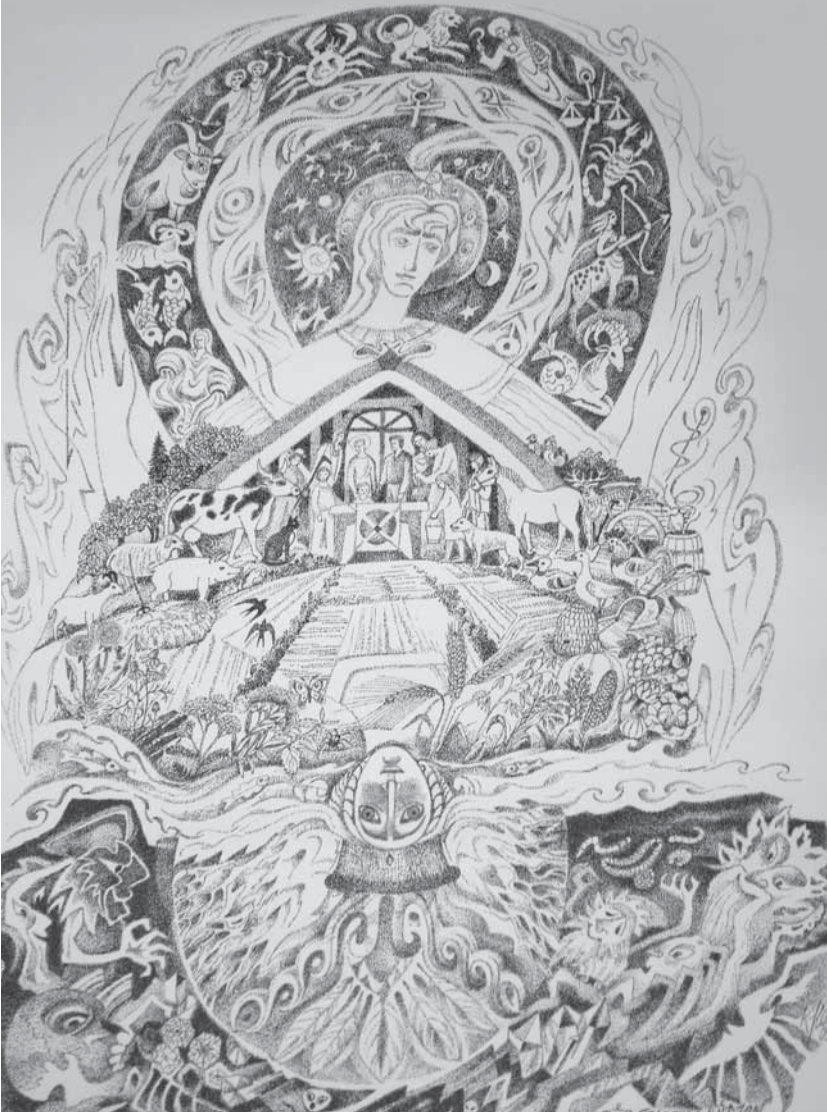
Van visie naar normen: bedrijfsindividualiteit

*Rienk ter Braake,
coördinator Demetercertificering*

Met zijn "Landbouwcurcus" in 1924 heeft Rudolf Steiner de basis gelegd voor de biologisch-dynamische landbouw. In deze cursus worden visies, beelden, gegeven voor een moderne landbouw. Veel van deze visies zijn nog steeds, of misschien wel juist nu, heel actueel.

In vier artikelen wil ik schetsen hoe een visie op landbouw uiteindelijk is vertaald in een aantal concrete Demeternormen, waar gecertificeerd biologisch-dynamische boeren zich aan hebben te houden. De thema's die aan bod komen zijn: bedrijfsindividualiteit, levende bodem, eigenheid van het vee en ontwikkeling van boer en bedrijf.

< Artistieke weergave van de bedrijfsindividualiteit van Bauckhof in Amelinghausen (Duitsland). Bovenin de lemniscaat is Michaël te zien. Onderin de godin Demeter. Het centrum wordt gevormd door een altaar met sterren en dieren eromheen.



Het thema: bedrijfsindividualiteit

Citaat uit de Landbouwcursus:

“Nu, een landbouwbedrijf verwerkelijkt zijn ware aard eigenlijk het beste als het kan worden opgevat als een soort individualiteit, een werkelijk op zichzelf staande individualiteit.

Steiner spreekt ook over het landbouwbedrijf als een organisme, een individu met organen, met zintuigen, met een eigen bloedsomloop, een eigen spijsvertering.

De boer kan deze eigenheid ondersteunen. Hij kan ze ook ondermijnen.

Je kunt in de praktijk de volgende thema's herkennen:

Eigen karakter

Bij een individualiteit past een eigen karakter. In de gangbare landbouw zie je echter dat bedrijven steeds meer op elkaar gaan lijken. Tot en met hetzelfde materiaal, het groene damwandprofiel, voor dezelfde schuur. Gewoon omdat het zo het meest efficiënt is.

Op bd-bedrijven vind je juist veel variatie:

- Sociaal: zorgboerderijen met mensen met een verstandelijke handicap, mensen uit de psychiatrie, verslaafden of ouderen, recreatieve nevenfuncties.

- Economisch: eigendom van de grond bij een stichting, deelname van klanten in het bedrijf (Pergola-systeem), groente-abonnementen, boerderijwinkel, eigen verwerking van producten.

- Landbouwkundig: telen in teeltbedden die niet worden bereiden met tractoren (door met paarden te werken, maar ook door computergestuurde tractoren op vaste rijpaden te laten rijden), moderne potstallen, mechanische onkruidbestrijding. En van schuren van hout met soms heel speelse,

antroposofische vormen tot en met datzelfde damwandprofiel.

Gemengd bedrijf

Bij individualiteit kan het landbouwbedrijf ook worden opgevat als een zelfstandig, onafhankelijk bedrijf. Maar in de industriële landbouw zoeken bedrijven juist naar specialisaties. Alleen zo kun je mee in de strijd om de kostprijs zo ver mogelijk te verlagen. Soms door heel veel te investeren. De meest doorgevoerde specialisatie vind je in bijvoorbeeld de glastuinbouw en de pluimvee- en varkenshouderij. Meer industrie dan landbouw.

Onder Demeterbedrijven vind je nog veel gemengde bedrijven (38%). In de gangbare landbouw is het gemengde bedrijf steeds

*Sommige normen
hebben grote
gevolgen in de
bedrijfsvoering*

meer aan het verdwijnen (8% in 2004, de tendens is dalend). Door gespecialiseerde Demeterbedrijven wordt bovendien regelmatig samengewerkt (27%) met een ander Demeterbedrijf of met een biologisch bedrijf. Voer en mest worden uitgewisseld, zodat gezamenlijk een gemengde bedrijfsvoering ontstaat. Soms wordt op meer gebieden samengewerkt, zoals bij het gebruik van preparaten of door uitwisseling van producten voor de verkoop.

Natuur

In de strijd om de kosten te drukken wordt iedere vierkante meter op het moderne landbouwbedrijf benut voor productie. Houtwallen, akkerranden, bosjes, meanderende beekjes en dergelijke worden op gangbare bedrijven dan ook vaak weggezaagd, volgeplant, gerooid of volgestort. Percelen worden rechtgetrokken in de ruilverkaveling. Natuur is lastig, je moet er omheen rijden en het levert niets op. Bd-boeren zien de natuur als belangrijk onderdeel van de bedrijfsindividualiteit. Het bedrijf maakt deel uit van het landschap en van de natuur. Er bestaat een wisselwerking. Landschapselementen worden verzorgd of zelfs nieuw aangelegd. De houtwallen en bloemenranden om de percelen trekken insecten en klein wild aan. Die maken deel uit van het totale bedrijf. Door een grote variëteit aan insecten ontstaat een balans. Extreme uitbarstingen, met grote aantastingen, komen dan ook minder vaak voor.

Bedrijfsindividualiteit, de Demeternormen

Vanuit de visie dat het landbouwbedrijf kan worden gezien als individualiteit zijn door Demeter Internationaal en door de Demeter Voorwaarden Commissie (DVC) normen vastgesteld, waaraan iedere Demeterboer zich moet houden. Sommige normen hebben grote gevolgen in de bedrijfsvoering. Op korte termijn moeten soms hoge kosten worden gemaakt ten opzichte van de Eko-normen.

Biologische vaste mest

Aangevoerde mest moet stromest zijn van biologische bedrijven. Voor dergelijke mest

moet worden betaald, terwijl je als biologische boer geld toe kunt krijgen wanneer een gangbare veehouder zijn mest op jouw biologische bedrijf mag uitrijden. Dit omdat de gangbare veehouder met een mestoverschot zit. Een dubbel prijsverschil!

In de praktijk ontstaat veel structurele samenwerking tussen veehouders en akkerbouwers, door uitwisseling van mest, voer en stro.

Biologisch stro

Om samenwerking met akkerbouwers te stimuleren en om de kringlopen te sluiten moet biologisch stro worden gebruikt door veehouders. De kosten voor biologisch stro zijn ongeveer € 20,- per ton hoger dan voor gangbaar stro. Is er geen biologische akkerbouwer in de buurt, dan kan het verschil nog groter worden door transportkosten.

100% Biologisch voer

Eko-bedrijven mogen nog krachtvoer aankopen met deels gangbare ingrediënten. Het gaat hierbij vooral om eiwitrijke producten als soja, lupine, granen en aardappelzetmeel. Het krachtvoer wordt ongeveer 20% duurder wanneer alle agrarische ingrediënten van biologische oorsprong moeten zijn.

Praktisch betekent het dat op de bd-bedrijven minder krachtvoer wordt gegeven en dat het krachtvoer minder eiwit bevat. De productie van melk, vlees of eieren ligt lager. De gezondheid van de dieren lijkt beter te worden. Steeds meer veeboeren gaan eigen granen telen of zoeken samenwerking met een akkerbouwer.

Biologische boeren mogen ook nog een aandeel ruwvoer inkopen van bedrijven-in-

omschakeling naar biologisch. Dit voer is vaak goedkoper.

Eigen voerproductie

Een Demeterboer met koeien moet minimaal 80% van het voer voor de koeien op zijn eigen bedrijf telen. Voor geiten geldt minimaal 70% eigen voer en voor varkens en kippen geldt minimaal 50% eigen voer. Voor een biologische pluimveehouder die al zijn granen en legmeel mag aankopen is het een hele grote stap om Demeter te worden. Hij moet zelf graan gaan telen en daarvoor is grond nodig. Soms kan een samenwerking worden aangegaan met een Demeterakkerbouwer (in dit geval volstaat een biologisch bedrijf niet). Voer van het eigen bedrijf, bemest met de eigen mest van de eigen veestapel heeft een andere kwaliteit dan biologisch voer dat bijvoorbeeld uit Frankrijk wordt aangevoerd.

Bedrijfseigen melk

Kalveren en lammeren moeten de eerste periode van hun leven worden gevoerd met bedrijfseigen melk. Aangekochte biologische poedermelk, zoals op veel Eko-bedrijven wordt gevoerd, is niet voldoende. De poedermelk is goedkoper dan wat de fabriek aan de boer betaalt voor de melk.

Voor een aantal Demeterbedrijven is de norm op bedrijfseigen melk reden geweest om de kalveren weer gewoon een paar maanden bij de koe te laten. De ervaringen zijn goed; kalveren gedijen uitstekend op de moederliefde en met wat aanpassingen in de manier van werken is het goed te doen. En zeker in het weiland is het een prachtig gezicht.

Geen ggo's

De meest extreme voorbeelden van "bedrijfsvreemd" zijn misschien wel de genetisch gemanipuleerde organismen. Toch mogen op Eko-bedrijven zaden worden gebruikt van CMS-hybrides. Hybrides die tot stand zijn gekomen door in het laboratorium een celkern te injecteren in een cel van een andere soort. Door natuurlijke kruising zijn de betreffende combinaties niet mogelijk. Volgens de definities van de EU gaat het om ggo's, maar dan vrijgesteld van de regels hieromtrent. Op dit moment gaat het hier om verschillende koolsoorten met een hoge productie en een hoge uniformiteit. Dus gemakkelijker te telen, eenvoudiger te oogsten en handig bij de verwerking.

Voor diergeneesmiddelen wordt in de biologische regels een uitzondering op het verbod op ggo's gemaakt, wanneer een dierenarts medicijnen op basis van ggo's voorschrijft. Op Demeterbedrijven mogen deze ggo's niet worden gebruikt.

De doelstelling van al deze Demeternormen is het zekerstellen aan consumenten dat Demeterproducten worden geproduceerd op landbouwbedrijven met een eigen individualiteit. Producten met karakter.

Voor Demeterboeren is het niet eenvoudig aan al deze regels te voldoen. De belangrijkste drijfveer om het toch voor elkaar te krijgen is de liefde voor het vak. ■

Binnen de bd-landbouw bestaat een sterk bewustzijn van het belang van de voedselketen in zijn geheel. De klant is dan niet de laatste schakel of het 'afvalputje' in de keten, maar geeft als afnemer zin aan het werk dat in de hele keten wordt verricht. Aan de ene kant bestaat er in feite een sterke afhankelijkheid tussen alle schakels in de keten; de ene schakel kan niet functioneren zonder de andere. Aan de andere kant bestaat er een polariteit in de keten. De producent heeft polaire belangen ten opzichte van de consument. De producent biedt waren aan en heeft behoefte aan geld, terwijl de consument behoefte heeft aan waren en geld aanbiedt. De handel probeert deze polariteit met elkaar in verbinding te brengen. De handel heeft zelf geen echte behoefte aan het product, slechts voor zover zij afzet ziet. De handel heeft ook niet echt een aanbod van geld, slechts voor zover zij daarmee haar handelsvoorraad wil aanvullen.

Illusie van vrijheid

De moderne economie heeft veel mogelijk gemaakt. Door het verregaande gebruik van machines en automatisering is veel zwaar en vervelend werk de mens uit handen genomen en is de productie en vervoerscapaciteit enorm toegenomen. Dezelfde mechanisering en automatisering heeft de mens echter ook vervreemd van de dagelijkse werkelijkheid, vooral op het gebied van voedselproductie en verwerking. Veel tijd hoeven we niet meer door te brengen in de groentetuin of in de keuken om zomer en winter voorzien te zijn van de benodigde voedingsmiddelen. De moderne mens kan zichzelf mede daardoor vrij noemen. Hij is vrij om te gaan en te staan waar hij wil. Die vrijheid wordt slechts beperkt door het geld dat iemand ter beschikking heeft. Zonder geld valt de vrijheid weg. Alleen met geld is immers alles te koop. Die vorm van vrijheid is echter een illusie. Onze afhankelijkheid van voeding is helemaal niet veranderd. We verliezen alleen de mensen uit het oog die voor ons zorgen, zodat we ook het gevoel kwijtraken dat we van die mensen afhankelijk zijn. Hierdoor kan vrijheid ook leiden tot een gevoel van zinloosheid en onmacht. Dat zal vooral die mensen treffen die niet (meer) in staat zijn om te werken. Zij kunnen geen goede verbinding meer maken met de wereld. Aan de ene kant doordat ze niet (kunnen)

De werking van geld in de bd-voedselketen

Jan J.C. Saal *)

Foto: Iwan Baan

*) Dit is het eerste deel van het artikel. In het volgende nummer het tweede deel met onder andere De wereld en het leven als scholingsweg.

werken en aan de andere kant doordat ze vervreemd zijn geraakt van de processen die het voedsel voortbrengen waarvan ze leven.

Wederkerigheid

Wederkerigheid is eigenlijk een heel gezond gevoel. Wanneer iemand iets voor je doet, voel je de neiging om iets terug te doen. Het is gezond wanneer dat gevoel zich ook uitstrekt tot dieren, planten en het milieu in het algemeen. Een gevoel van wederkerigheid kan ook ten grondslag liggen aan waardering. Immers wanneer iemand iets voor ons doet, wat we zelf niet kunnen, waarderen we de capaciteiten en de inzet van de ander veel meer. Dat is zeker het geval, wanneer we nog verbonden zijn met de prestatie van de ander. Bijvoorbeeld met voetballen. Wanneer we zelf eens tegen een bal schoppen en we zien hoe dat mis gaat, hebben we des te meer waardering voor voetballers die tonen dat ze meester zijn in balbehandeling. Vandaar dat deze sport massaal gewaardeerd wordt. Zodra we echter van een bepaalde werkzaamheid vervreemden - of we doen het zelf niet zo graag - valt ook de waardering weg. De waardering voor een schoonmaakploeg is in het algemeen vrij laag, ongeacht hoe fantastisch het werk wordt uitgevoerd. Tenslotte kennen we nog de uitspraak "onbekend maakt onbemind". Het is duidelijk dat we in het algemeen weinig waardering opbrengen voor werkzaamheden die we niet kennen. Hier zou je de vervreemding maximaal kunnen noemen. Toch moeten alle werkzaamheden uiteindelijk gedaan worden en is er een zekere wederkerigheid noodzakelijk om al die mensen die het doen te laten voortbestaan.

Geld als instrument van wederkerigheid

Door de moderne economische ontwikkelingen is geld steeds meer het instrument voor wederkerigheid geworden. Door het betalen van de prijs die een product of dienst heeft, wordt de wederkerigheid vervuld. Geld is daarmee een fantastisch instrument geworden, dat wereldwijd deze wederkerigheid kan verzorgen. Dit instrument werkt echter niet geheel zelfstandig, zoals overigens geen enkel instrument. De mens zal steeds sturend aanwezig moeten zijn om een goede werking van het geld te waarborgen. Wanneer we nu denken dat de overheid dit wel zal verzorgen, zitten we er goed naast. Net zomin als de overheid onze auto zal sturen, kan of zal de overheid in staat zijn om het geld zo te sturen dat het de goede kant op blijft stromen in verband met de wederkerigheid. Dat wil zeggen dat

mensen die waardevolle zaken presteren ook voldoende geldwaarde ontvangen en mensen die dat niet doen minder de beschikking krijgen over geldwaarde. Daarnaast zou voor ieder mens een soort minimum beschikbaar moeten zijn om het persoonlijk leven in stand te kunnen houden.

Kooppeld – leengeld - schenkgeld

Om het geld te kunnen sturen is het noodzakelijk om enig bewustzijn te ontwikkelen met betrekking tot de manier waarop geld werkt en waarop het zich laat sturen. Daarbij zijn de begrippen 'kooppeld - leengeld - schenkgeld' onontbeerlijk.

- Kooppeld is het geld dat we direct teruggeven bij de ontvangst van een product of dienst. Het vertegenwoordigt daarmee de tegenwaarde van de geleverde prestatie. Kooppeld is aanwezig in een transactie en werkt naar het verleden, omdat de prestatie al geleverd is. We betalen immers achteraf.
- Leengeld is geld dat we ter beschikking stellen, zodat een ander in staat is om te investeren of om een tijd te overbruggen. Leengeld is aanwezig in een relatie en werkt in het heden, omdat een relatie in het heden actueel is. In het verleden is de relatie aangegaan en in de toekomst wordt de schuld afbetaald.
- Schenkgeld stellen we aan mensen beschikbaar om hen in de gelegenheid te stellen zich te ontwikkelen. Schenkgeld werkt daardoor naar de toekomst, omdat in de toekomst pas zichtbaar zal worden wat de gevolgen van die ontwikkeling zullen zijn.

Afhankelijk van hetgeen we willen bereiken, zullen we dus met de ene geldsoort of met de andere moeten werken.

Wanneer we bijvoorbeeld de producenten van een product voldoende willen belonen voor hun inspanningen en voor de inzet van hun capaciteiten, dan is kooppeld het juiste instrument. Bij de aanschaf van zo'n prestatie moeten we er op letten dat de prijs klopt. En dat het geld ook werkelijk terecht komt bij diegenen die aan het tot stand komen van de prestatie hebben meegewerkt.

Wanneer we ons bijvoorbeeld willen verbinden aan een organisatie of aan een ondernemer, dan is kooppeld niet geschikt. Immers na de koop en na de betaling blijven we als mens vrij. Met behulp van

Vervolg op pagina 21 >



Warmonderhof,
oktober,
koeplattenspreparaat



Oranjerie Kraaybeekerhof
met preparatenschuur
van de BD-Vereniging

Uit de preparatenschuur

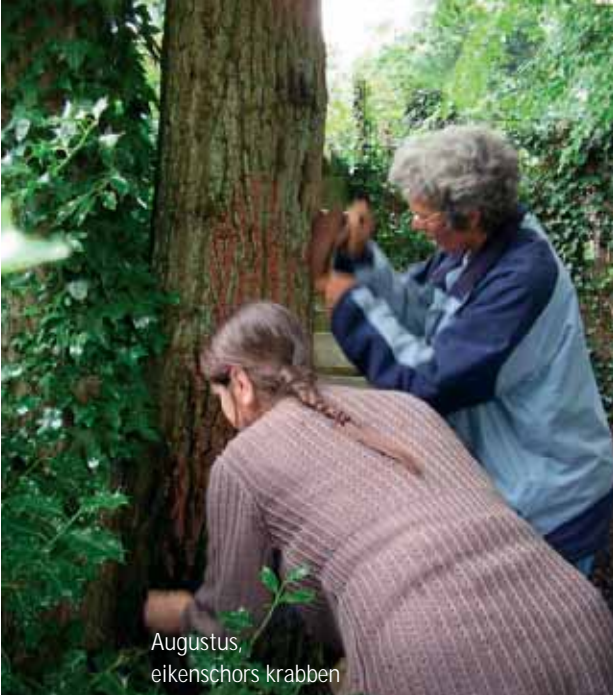
Met deze rubriek willen we u op de hoogte houden van de preparatenbereiding door het jaar heen. De afgelopen maanden zijn we op drie preparatendagen actief geweest: Kraaybeekerhof, Warmonderhof en Wilhelminahoeve. De foto's spreken voor zich. Het koemest-, duizenblad-, kamille-, eikenschors- en paardebloempreparaat liggen nu ingegraven (van herfst tot voorjaar) bij de verschillende bedrijven. De fotoreportage laat ook een actiefoto zien waarop het koeplattenspreparaat in Dronten wordt gemaakt en hoe het eikenschors gewonnen wordt in Driebergen. Dit jaar hebben we eikenschors van de zomereik (die is nodig) in



Kraaybeekerhof,
mei, ingraven
kiezelspreparaat



Warmonderhof, preparaat 500



Augustus,
eikenschors krabben



Eikenschors



Warmonderhof, oktober,
hoorns vullen met koemest

de tuin van Martine Wensink geogst. Een gezellige klus. Het brandnetelpreparaat is al eerder in de afgelopen zomer in de grond gegaan. Dit is het enige preparaat dat een heel jaar rond in de grond ligt (van zomer tot zomer). Het hoornkiezelpreparaat heeft overzomerd (van voorjaar tot herfst) in de grond en ligt nu klaar voor verzending. Dit preparaat bevat per hoorn \pm 150 gram gemalen kiezel of wel 300 porties. Dit is ruim voldoende om 75 hectare landbouwgrond mee te bewerken. Inmiddels zijn de voorbereidingen alweer gestart voor het kiezelpreparaat in 2007. Bergkristal is in bestelling en wordt binnenkort gestampt en vermalen tot poeder zodat het klaar ligt als we dit in het voorjaar weer gaan ingraven. In januari geven we Het Blauwe Huis een indicatie van de hoeveelheid droogbloemen die we denken nodig te hebben voor het preparaten maken in september. Aan het zelfplukken en drogen van de preparatenbloemen hebben we ons tot nu toe nog niet gewaagd.

De preparaten worden gemaakt voor boeren en particulieren en zijn te bestellen bij de BD-Vereniging.



Warmonderhof, oktober,
kamillepreparaat



Warmonderhof, oktober,
paardenbloem in darmscheil

Wilhelminahoeve, oktober,
koemestpreparaat



Warmondererhof, maart,
kamille in dunne darm



Wilhelminahoeve, oktober,
paardenbloempreparaat



Wilhelminahoeve, oktober,
ingraven paardenbloem-
preparaat





Warmonderhof, oktober, koehoornpreparaat ingraven



Kraaybeekerhof,
hertenblazen
met duizendblad



Warmonderhof, oktober,
darmscheil vullen met
paardenbloem



Wilhelminahoeve, oktober,
in te graven hertenblazen
met duizendblad

leengeld kan een verbinding tot stand worden gebracht. Heel clean geformuleerd is dat een relatie tussen schuldenaar en schuldeiser. De schuldenaar wordt met behulp van leengeld in staat gesteld om te investeren. Dat wil zeggen dat hij of zij middelen kan aanschaffen om mee te werken, zoals bijvoorbeeld machines, inventaris en voorraden.

Wanneer we het echter mogelijk willen maken dat iets wordt onderzocht, dat iets wordt ontwikkeld, of dat een mens mogelijkheden krijgt om zich te scholen of ervaring op te doen, dan is schenkgeld de aangewezen geldsoort om mee te werken. Omdat schenkgeld niet terugbetaald hoeft te worden kan de ontwikkeling zich vrij voltrekken. Hij kan op de toekomst gericht zijn.

Geldprocessen in een keten

Wanneer in een keten financiële winst niet het hoofdmotief is, maar een ideaal wordt nagestreefd, dan hebben alle betrokkenen van die keten er belang bij dat de geldstromen goed gestuurd worden. Dat wil zeggen dat de prijzen niet te hoog zijn (het belang van de klant) en dat de prijzen niet te laag zijn (het belang van de producent). Dat wil ook zeggen dat er voldoende geld beschikbaar is om te kunnen investeren (het belang van de producent) en dat de rente op het geïnvesteerde vermogen niet te hoog is, omdat daardoor de kosten hoog blijven en ook de prijzen (het belang van de klant). Tenslotte moet er voldoende vermogen beschikbaar zijn om de benodigde ontwikkelingen te kunnen financieren (schenkgeld). Dat laatste is zowel in het belang van de producent als in het belang van de klant, omdat beiden belang hebben bij een goede kwaliteit van het product.

De voedselketen in de bd-landbouw is bij uitstek een keten waarin deze wetmatigheden zullen gelden, omdat vrijwel alle mensen die in die keten werkzaam zijn dat ook doen vanuit ideële motieven. Om te kunnen sturen zullen medewerkers en klanten zich met het geld moeten verbinden. Geld is in zekere zin net als water. Water stroomt steeds naar het laagste punt, onder invloed van de zwaartekracht.

Het laat zich wel geleiden, maar niet sturen.

Geld stroomt ook naar een soort laagste punt, dat afhankelijk is van de begeerte van mensen. Dat wil zeggen dat elk mens aantrekkingskracht kan uitoefenen op het geld, met zijn eigen begeerte of zijn eigen altruïsme. Elk mens kan het geld veranderen in koop-, leen- of schenkgeld en sturen in de richting die hij of zij zelf wil. Zo verandert het geld steeds van richting en van kwaliteit, wanneer het door de handen van een mens stroomt. We kunnen geldstromen geleiden door bepaalde structuren in te richten. Het belastingstelsel of het bancaire systeem zijn dergelijke structuren. Door dergelijke structuren kan het geld meer structureel een bepaalde kant opstromen. Het wordt dan minder afhankelijk van onze dagelijkse impulsen. Een eenmaal (democratisch) genomen besluit kan langer stand houden.

*Geld is
in zekere zin
net water.
Het laat zich
wel geleiden,
maar niet
sturen*

Ik denk dat het noodzakelijk is om ook binnen de bd-landbouwketen structuren in te richten, waardoor we gezamenlijk het geld kunnen geleiden binnen die keten. Ik denk daarbij bijvoorbeeld aan incassosystemen en abonnementbetalingen, maar ook bijvoorbeeld aan 2% afdracht aan stichting Loverendale of stichting Warmonderhof, of aan winstdelingsystemen. Daarnaast moeten alle mensen die binnen de keten actief zijn werken aan hun persoonlijke ontwikkeling, zodat zij hun sturende werking op

een juiste wijze kunnen uitoefenen. Wanneer we immers de geldprocessen alleen aan structuren zouden overlaten, zouden we te weinig persoonlijk deelnemen aan geldprocessen. Daardoor missen we dan de mogelijkheden om ons zelf te ontwikkelen. Wanneer we geen structuren zouden inrichten of er geen gebruik van zouden maken, wordt het onmogelijk om grotere, structurele doelstellingen te bereiken. Dan zouden de geldstromen te veel beïnvloed worden door ons dagelijkse wel en wee.

Ontwikkelingsweg van de klant

Een klant weet vaak niet wat er allemaal in de keten gebeurt en wat er gedaan is om de producten die hij koopt, vervaardigd te krijgen

- Stichting Loverendale is een stichting die de bd-landbouw ondersteunt door merkbeheer en door het in gebruik geven van grond aan boeren.
- Stichting Warmonderhof ondersteunt de opleiding van bd-boeren, door het bieden van onderdak en praktijkervaring aan studenten die de Warmonderhof-opleiding volgen.

en om die in de winkel te krijgen. Onze maatschappij is niet alleen ingewikkeld geworden maar vooral ondoorzichtig omdat de meeste productieprocessen zich aan onze waarneming onttrekken. Toch kun je geïnteresseerd zijn in de herkomst van producten en in de mensen en de organisaties die hebben bijgedragen aan het proces van productie, verwerking en handel. Door persoonlijke interesse en onderzoek kun je er dan achter komen in hoeverre je met het kopen van een bepaald product de wereld een dienst bewijst of juist niet. Het kan immers zijn dat je bijvoorbeeld tegen het gebruik van gifstoffen bent, en dat het product dat je wilt kopen nu net wel met toepassing van gifstoffen is geproduceerd. Dan zou het toch wel vreemd zijn wanneer je met zo'n product tevreden naar huis gaat.

Zodra je echter interesse krijgt en je gaat verdiepen in de achtergronden en het ontstaan van productieprocessen, kom je zo veel zaken tegen, dat je al snel kunt verdwalen in de informatie en in de veelheid van producten en methoden. Door te kiezen voor een bepaalde productiemethode en voor een keten die daar ook voor heeft gekozen, wordt een rustiger ontwikkelingsweg mogelijk. Door de dagelijkse informatie over beschikbaarheid, kwaliteit, prijs en het wel en wee van de keten, kom je er steeds meer achter hoe een en ander in elkaar zit.

Wanneer je je verbindt met een keten en openstaat voor tal van zaken die met de productie, verwerking, handel en consumptie samenhangen. En probeert om je wensen en je aankopen in een gezonde relatie te brengen met die keten, zul je merken dat je jezelf tegelijkertijd ontwikkelt. Het leven blijkt je dan een persoonlijke ontwikkelingsweg te bieden.

Hierover in een volgend nummer meer.

Wat als klant te doen?

Met betrekking tot het geld is het eigenlijk niet eens zo heel moeilijk.

1. Koop uitsluitend producten die je bevallen omwille van de kwaliteit, maar betaal dan ook de prijs die nodig is voor het produceren.
2. Verbind je aan een organisatie die een gelijksoortig streven heeft als je zelf hebt, maar doe dat dan ook werkelijk door lid te worden, abonnee te worden en/of geld te lenen aan die organisatie. Daardoor kan zo'n organisatie op je rekenen als klant of als lid en is het mogelijk om tot afstemming te komen.
3. Stel je op de hoogte van de informatie die gegeven wordt en probeer ook voor de wat moeilijker onderwerpen interesse op te brengen.
4. Wanneer je geconfronteerd wordt met initiatieven en/of ontwikkelingen die je belangrijk vindt, aarzel dan niet met het schenken van geld (naar draagkracht), om die ontwikkelingen mede mogelijk te maken.
5. Verbind je aan nieuwe ontwikkelingen door bij te dragen aan het leengeld dat voor investeringen noodzakelijk is.
6. Reageer naar eer en geweten op vragen die gesteld worden om de behoeften en de tevredenheid van de klanten te onderzoeken.
7. Laat zien dat de geleverde producten op een goede manier worden gebruikt.
8. Laat zien dat geld verwerven niet zo eenvoudig is als het lijkt.

Wat als producent te doen?

1. Richt je bij de productie in de eerste plaats op de kwaliteit die nodig is voor de voedselproductie.
2. Ga in gesprek met je afnemers om te kunnen onderzoeken hoe de afnemers met jouw producten verder gaan.
3. Geef vorm aan een vastere relatie met de keten en de klanten door informatie te verstrekken en door vragen over prijsvorming en over geld voor investeringen te stellen.
4. Laat zien dat het geleverde geld op een goede manier wordt gebruikt.
5. Werk mee aan maatregelen die de kwaliteit en het onderscheidend vermogen van de keten kunnen versterken.
6. Werk mee aan excursies en filmopnamen, die het bewustzijn bij de klanten kunnen versterken, met betrekking tot de productie en verwerking. ■

Bijen als opruimers in de natuur

Jan J.C. Saal

Rudolf Steiner heeft mij op het idee gebracht om naar bijen te kijken als opruimers in de natuur, doordat hij de regenwormen opruimers noemt van overtollige etherkrachten. Waarom zouden de bijen dan niet opruimers kunnen zijn van overtollige astrale krachten? En jawel er zit iets in.

Wanneer je goed kijkt naar het gedrag van de bijen, dan valt op dat ze ogenschijnlijk zeer effectief omgaan met hun haalgedrag. Dat betreft hoofdzakelijk hun haalgedrag van nectar, veel minder van stuifmeel of water. Ze vliegen pas dan massaal, wanneer er ook massaal nectar te vinden is.

Het is natuurlijk niet zo logisch om te denken dat het bijenvolk een soort afweziging kan maken: nu nog net niet massaal vliegen en nu wel. In eerste instantie is hun haalgedrag afhankelijk van de behoeften van het volk zelf. Wanneer er broed is vliegen ze zeker meer dan wanneer er geen broed is. Vanuit hun behoeften is echter niet verklaarbaar dat ze massaal gaan vliegen wanneer er massaal nectar beschikbaar is. Bovendien kan het gebeuren dat ze hun hele kast voldragen, tot zelfs een broednest nauwelijks meer mogelijk is. Dat gaat dus ver boven de eigen behoeften uit.

Nog interessanter wordt het, wanneer je ziet dat deze massaliteit op kan treden bij

bloemenhoning, zoals bij de lindebloesem bijvoorbeeld, of wanneer de bijen vliegen op de afscheiding van bladluizen. De honing die hieruit ontstaat wordt boshoning genoemd. Het is een donkere honing, soms bij het zwarte af, die ook vrij pittig smaakt. Het gekke is echter dat je ze normaal gesproken niet ziet vliegen op bladluizen. Waarom dan wel in die speciale omstandigheden? In Duitsland kan dit op sommige momenten zo massaal zijn dat binnen twee dagen de hele kast vol wordt gehaald.

Een andere waarneming is dat ik bijen dit jaar heb zien vliegen op de onderkant van bepaalde bladeren. Bladeren waar normaal gesproken wel bladluizen onder zouden kunnen zitten, maar die waren er op dat moment niet. Het was de eerste keer dat ik bijen zo iets zag doen.

Is het misschien zo dat de bijen massaal gaan vliegen, wanneer door het weer en andere omstandigheden massaal nectar wordt uitgescheiden, om te voorkomen dat die nectar negatief in de natuur gaat werken? Het zou zo kunnen zijn dat luizen of andere insecten, die wel schadelijk zouden kunnen zijn voor de natuur, zich te veel zouden kunnen gaan voortplanten door de overvloed aan bladnectar. De behoefte ligt dan dus niet zozeer bij de bijen, als wel in de natuur zelf. Daar ontstaat een noodzaak om een te veel aan nectar op te ruimen.

Een interessante gedachte, zeker wanneer

je hem uitbreidt naar andere dieren, zoals roofdieren en vissen. Dieren die niet alleen uit eigen belang eten of verzamelen, maar in belang van het geheel. Dieren die de natuur schoonhouden, omdat de natuur daar behoefte aan heeft. Dat past natuurlijk wel bij de voorstelling dat de aarde als geheel een levend wezen is en dat ook agrarische bedrijven en natuurgebieden een levend organisme vormen. Binnen dergelijke organismen kunnen de dieren als opruimers functioneren van gewassen en andere zaken die zouden gaan rotten, wanneer ze niet zouden worden opgeruimd. In het geval van de bijen kan een explosieve voortplanting van luizen of andere insecten worden voorkomen door het opruimen van te overvloedig aanwezige nectar. De nectar kan daarbij de stoffelijke drager zijn van astrale krachten. ■

ECOtherapie helpt bedrijven vooruit

Begin dit jaar slaagden twaalf ECOtherapeuten, waaronder de auteur, voor de vierjarige opleiding van het Centrum voor ECOtherapie, dat door Hans Andeweg en Rijk Bols werd opgericht. Het is nu mogelijk een totaaloverzicht samen te stellen van de mate waarin de projecten geslaagd zijn en ook een overzicht te geven van de effecten die optreden als gevolg van de ECOtherapie. Dit is de eerste keer dat dit statistisch onderbouwd kan worden.

Jan Lamers *)

De projecten

Elke cursist balanceerde gemiddeld vijf projecten tijdens de opleiding. Dit waren heel diverse projecten, zoals het Bloemencorso Zundert, het Balgzand in de Waddenzee, de natuurgebieden Kampina en Oisterwijkse Bossen van Natuurmonumenten, De Moerkuilen, Dommelbeemden en Everse Akkers van Staatsbosbeheer, Melkcoöperatie EKO-Holland, Facilitairbedrijf van het Korps Landelijke Politie, het Lunters Landfonds, Scholengemeenschap ROC Ter Aa en meerdere biologisch-dynamische en gangbare

agrarische bedrijven, boomkwekerijen, veehouderijen en winkels.

Bij aanvang van het project wordt met de beheerder afgesproken welke doelstellingen hij het komende jaar zou willen realiseren. Na afloop van het jaar hebben de ECOtherapeuten de doelstellingen per project gescoord. Het blijkt nu dat van de 57 projecten er 56 zijn waarvan de doelstellingen gemiddeld meer dan volledig tot enige mate gehaald zijn. Het gaat hier om doelstellingen als het verhogen van de productie, de gezondheid van gewassen en dieren verbete-

Ervaringen vanuit de praktijk

Joost van Strien, 100 hectare bd

Bij aanvang van de ECOtherapie was mijn bedrijf nog vol in ontwikkeling. Ik had grote stukken land erbij gekregen en het was niet duidelijk hoe alles zou gaan verlopen. Door de slechte situatie in de landbouw zag het er allemaal niet zo rooskleurig uit en vroeg ik me daarbij af of dit nu wel was wat ik wilde. Bij de energetische balancering leek er in het begin geen verbetering op te treden, er waren nog steeds tegenslagen. Na enkele maanden keerde het tij. De opbrengsten vielen mee en de begroting die ik aan het begin van het jaar maakte, leek toch nog gehaald te kunnen worden. Dit in tegenstelling



Foto: Iwan Baan

met het jaar ervoor. De ECOtherapeut heeft me duidelijk gemaakt hoe ik persoonlijk bij het bedrijf betrokken ben. Zie ik het niet zitten, dan komt dat terug in het bedrijf. Nu zie ik het wel zitten en kan ik mijn persoonlijke doelstelling in het bedrijf leggen. Ik ga nu nieuwe concepten toepassen.

ren, de omzet of de financiële resultaten verhogen.

De beheerders

In het opleidingsjaar 2005 - 2006 werd kort na aanvang, halverwege en aan het einde van de energetische balancering aan alle beheerders van de verschillende projecten een vragenlijst voorgelegd. Zo kon de mening van de beheerder aan het begin van de ECOtherapie vergeleken worden met zijn mening op het einde. De beheerders konden met een cijfer van 1 tot 7 aangeven in welke mate zij het eens waren met de vraag of de stelling. Een 4 betekende neutraal, hogere cijfers duiden op voorkeur, lagere op afkeur. De beheerders van veertien projecten vulden de vragenlijsten in. Door dit grote aantal kon statistisch getoetst worden of er in de tijd een betrouwbare toe- of afname was. De stelling met "ik ben tevreden over het financieel resultaat van mijn bedrijf" wordt door de beheerders in maart 2005 gewaardeerd met een gemiddelde score van 3.4, in oktober met 5.0 en in januari 2006 met een 5.4 (tabel 1). Dit is een toe-

name van twee punten over de gehele periode. Uit de statistische verwerking van de gegevens blijkt dat dit een zeer betrouwbare toename was in de tijd, die niet aan toevalligheden kon worden toegeschreven. De tevredenheid over de opbrengst (2) nam over de gehele periode met meer dan twee punten toe. De kwaliteit (3) lijkt in de eerste periode nog wel toe te nemen, maar door de geringe afname in de tweede periode is er over de hele periode geen betrouwbare toename. Twee mogelijke verklaringen zijn dat de kwaliteit van de producten bij aanvang al hoog werd gewaardeerd en dat kwaliteit bij sommige projecten moeilijk is te duiden (natuurterreinen of abstracte projecten als organisaties). Ook andere zaken als de communicatie binnen het bedrijf (4) en de communicatie met de buitenwereld (5) verbeteren betrouwbaar. Naast de aspecten van het bedrijf zelf waardeert de beheerder een aantal kenmerken van hemzelf ook hoger. Zo ervaart hij aan het eind van de balanceringsperiode, dat hij meer tijd heeft gekregen voor zichzelf (6) en dat hij meer ontspannen

Wat is de ECOtherapie en voor wie bestemd?

Onder ECOtherapie voor een bedrijf verstaan we een fijnstoffelijke ofwel energetische begeleiding om de levensenergie (Ch'i, prana, mana, orgon enz.) binnen een bedrijf weer te laten stromen. De levensenergie kan op allerlei manieren vastzitten of overmatig gestresst zijn. Vaak is de hoeveelheid gezonde energie ook te laag. Het zit in zo'n geval vaker tegen dan mee. Dit uit zich bijvoorbeeld in een slechte gewasontwikkeling, veel ziekten en plagen, problemen met de afzet, hoge werkdruk, weinig vrije tijd en lage inkomsten. Een ECOtherapeut herstelt de energetische balans van het bedrijf. Zo komt het schip weer vlot. De bedrijfsleider, ofwel de beheerder volgens de ECOtherapie, bepaalt de doelen die hij wil bereiken. Hij is de kapitein op het schip. Optimale samenwerking is bij deze nieuwe methode

voorwaarde voor succes. ECOtherapie kan voor elk bedrijf interessant zijn. Beheerders van bd- of ecobedrijven zullen er wellicht meer feeling voor hebben maar voor beheerders van gangbare bedrijven is het voordeel net zo groot. Het bedrijf of de beheerder hoeft ook niet ten einde raad te zijn voordat een ECOtherapeut erbij wordt gehaald. De extra energie maakt dat het plezier weer terug kan komen. Eén voorwaarde voor een goed resultaat is er wel; de beheerder moet er iets in zien, er in mee willen gaan of deze nieuwe methode het voordeel van de twijfel willen geven. Zonder medewerking van hemzelf gebeurt er niets. Voor vragen of informatie: contact opnemen met de auteur of het Centrum voor ECOtherapie: ecotherapie@tiscali.nl www.ecotherapie.org

Tabel 1. De mate waarin beheerders van projecten op drie tijdstippen hebben aangegeven waarin zij zich konden vinden in een stelling.

stelling	maart 2005	oktober 2005	januari 2006	betrouw- baar
1. Ik ben tevreden over het financieel resultaat van mijn bedrijf	3.4	5.0	5.4	Ja
2. Ik ben tevreden over de opbrengst van mijn producten	3.5	4.7	5.6	Ja
3. Ik ben tevreden over de kwaliteit van mijn producten	4.9	5.7	5.3	Nee
4. Ik ben tevreden over de communicatie in het bedrijf	3.6	4.9	5.1	Ja
5. Ik ben tevreden over de communicatie met de buitenwereld	4.0	4.5	5.0	Ja
6. Ik heb tijd voor mezelf	3.1	4.2	4.9	Ja
7. Ik ben ontspannen	4.0	4.6	5.5	Ja
8. Ik realiseer mijn doelstellingen	4.1	5.2	5.4	Ja
9. Ik heb zelfvertrouwen	4.6	5.3	5.5	Ja
10. Ik ben gezond	5.1	5.2	5.9	Ja
11. Ik ben de spil in het wiel van mijn bedrijf	4.5	5.4	5.6	Ja
12. Het toeval valt vaker mee dan tegen	4.4	5.2	5.7	Ja
Gemiddeld alle 12 stellingen	4.1	5.0	5.4	Ja

is (7). Hij kan de doelstellingen beter realiseren (8). Dit werkt weer door in zijn mate van zelfvertrouwen (9). Maar ook in zijn gezondheid (10). Het is op zich wel bijzonder, dat de beheerder zijn gezondheid verbeterd vindt door de toepassing van Ecotherapie op zijn bedrijf. Dit is een mooi voorbeeld van hoe intens de beheerder met zijn bedrijf verbonden is en dit in hem doorwerkt. Hij voelt zich dan nog meer de spil in het wiel van zijn bedrijf (11). Een manier om de toepassing van Ecotherapie te beschrijven is dat het toeval vaker positief uitvalt. Dat bevestigen de beheerders met hun antwoord op vraag 12.

Ecotherapie

Jan Saal

In voorgaand artikel wordt verslag gedaan van de resultaten die met Ecotherapie bereikt kunnen worden. Ecotherapie berust op het aanwenden van aandacht en denkracht op een bedrijf als geheel of op aspecten daarvan. Het is de vraag in hoeverre een dergelijke aanpak in overeenstemming is met de uitgangspunten van de bd-landbouw.

Rudolf Steiner heeft het nooit over een dergelijke therapie ge-

had. Daaraan kunnen we dus geen conclusies verbinden. Het is de vraag in hoeverre andere uitspraken in die richting op de Ecotherapie slaan. Zo heeft hij in verband met het roeren van de preparaten aangegeven dat het wel degelijk uitmaakt of ze door een mens geroerd worden of door een machine. Ook heeft hij aangegeven dat een boer zijn hogere vermogens moet ontwikkelen, om een goede bd-boer te kunnen zijn. Daarbij heeft hij de ontwikkeling van de reuk als voorbeeld genoemd.

Mijn persoonlijke mening is, dat de opleiding in en de uitoe-

ning van Ecotherapie wel degelijk bevorderlijk kan zijn voor de persoonlijke ontwikkeling van de mensen die daarmee bezig zijn. Het wordt vanzelfsprekender dat er een geestelijke wereld bestaat en dat je daar als mens een verhouding toe hebt. Het wordt vanzelfsprekender dat het leven, groei en gezondheid het resultaat zijn van de werking van geestelijke krachten en wezens en dat je daarmee in verbinding kunt treden. Daardoor kun je er ook makkelijker toe komen om de antroposofische scholingsweg serieus te nemen en de daarbij beschreven oefeningen te doen.

Het moet echter niet zo zijn dat de werkwijze als een soort geloof, een soort ritueel gaat functioneren. Dan dempt het werken met Ecotherapie het bewustzijn juist en houdt het af van een noodzakelijke innerlijke ontwikkeling. Dat zou ook het geval kunnen zijn wanneer het werken met Ecotherapie de boer afhoudt van het werken met preparaten. Naar mijn mening kan het de preparaten wel aanvullen, maar niet vervangen. ■

Wellicht wordt door het nastreven van de doelen een richting aan de geestkracht gegeven die met de toegenomen hoeveelheid energie, het toeval gunstig beïnvloedt. ECOtherapie is met name voor biologisch-dynamisch werkende bedrijven een methode van bedrijfsbegeleiding die hen zal aanspreken. De teler zelf probeert intuïtief zijn bedrijf als een organisch geheel te runnen, waarbij kosmische en aardse energieën met elkaar in balans worden gebracht en waarbij een hogere kwaliteit (levensenergie) aan de producten kan worden meegegeven. De ECOtherapeut kan dit geheel goed aanvoelen en daar waar blokkades zitten deze oplossen. Dan kan de energie in zo'n bedrijf weer beter stromen. ■

**) Jan Lamers is werkzaam in onderzoek; afgestudeerd Ecotherapeut met belangstelling voor bedrijfsbegeleiding van biologisch-dynamische bedrijven.*



Stopfoutvlees

Milieudefensie heeft de actie Stopfoutvlees gestart. Wie kiest voor een veehouderij met minder dierenleed, milieuschade, ontbossing in het Amazonewoud kan meedoen met dit burgerinitiatief. Voor informatie en om een handtekening te zetten: www.stopfoutvlees.nl.



Tiende Estafettewinkel

Op 10 oktober werd in Zutphen de tiende Estafettewinkel feestelijk geopend.

Deze "biologische eetwinkel" is samen met een biologische eetgelegenheid gevestigd in een historisch pand. De Estafette Associatie-organisatie werkt in dit project samen met "De Driekant", een organisatie die zorgwerplekken ondersteunt in de inpanidige bakkerij. Bij de opening presenteerde directeur Koos Bakker een primeur: de consumentenkoopzegel. Dit is een vorm van sparen, waarbij het mes aan twee kanten snijdt. De klant spaart bij het boodschappen doen, maar leent in feite het spaargeld uit

aan de Estafetteketen, die er investeringen in een duurzame richting mee kan doen.

Alle BioKennis op één plaats!

Vanaf 20 september is de site www.biokennis.nl in de lucht. Met deze site spelen Wageningen Universiteit en Researchcentrum en het Louis Bolk Instituut in op de vraag van het bedrijfsleven naar één centrale vindplaats van kennis. Het gaat om kennis uit lopend en afgerond onderzoek op het terrein van biologische landbouw en voeding, die van belang is voor bedrijven die actief zijn met het ontwikkelen en vermarkten van biologische producten. De site biedt hen de mogelijkheid om snel overzicht te krijgen, op de hoogte te komen van nieuwe kennis en ervaringen van anderen te vernemen.

www.biosites.nl is gekoppeld aan de Kennisbank, waarin kennis voor biologische landbouw en voeding uit de afgelopen twintig jaar te vinden is. www.biokennis.nl



Kerstkrans

Ilse van den Bosch

Al eeuwenlang maken we groene kransen in de donkere tijd voorafgaand aan midwinter. Hoopvol wachten we op nieuw leven dat nog niet zichtbaar is. Stilstaan bij de verwachting. Het groen verbeeldt het verlangen naar een nieuwe lente. De ronde vorm spiegelt de steeds herlevende vruchtbaarheid, de eeuwige wederkeer van de seizoenen, van leven en

dood. Deze knolselderijkrans is geïnspireerd door tekst en recepten uit het prachtig geïllustreerde boek *Hemelse spijzen. Een jaarkrans van recepten* en hun diepere betekenis. Het is een krans bedoeld om kerst of midwinter te vieren. Om het te delen op het moment dat het licht is teruggekeerd en de dagen weer lengen. De vruchten en wortelgroenten symboliseren hemel en aarde die samen komen in deze krans. ■

Kunsthal kookt en bruist van goede initiatieven

Verslag van het smaakfestival in de Kunsthal te Rotterdam

Met zes vrijwilligers sterk (twee per dag) stond de BD-Vereniging in goede samenwerking met Odin in de Kunsthal in Rotterdam. Het festival was een ode aan de echte smaak van ambachtelijke producten. Alles zag er zeer verzorgd en ontzettend smakelijk uit: eten werd tot een natuurlijke, culinaire kunst verheven. Het was er druk en gezellig. Odin had voor Demeter-appels, -druiven en -pompoenen gezorgd, die er fantastisch uitzagen en heerlijk smaakten. En

wij konden onze nieuwe folder met aantrekkelijke foto's en duidelijke informatie uitdelen. Deze ingrediënten samen met het enorme enthousiasme van ons allemaal bleken heel succesvol. We zijn zowel met mensen die ooit wel eens van biologisch hadden gehoord als met mensen met vragen waar ze al een tijdje mee rondliepen, in gesprek geraakt. Ik heb het gevoel dat we mensen hebben bereikt of liever gezegd, hebben ontmoet. Ook de gesprekken met andere standhouders waren inspirerend. Het was veel biologisch wat de klok sloeg. Ook bij producenten

Recept voor 4 personen

zeezout naar smaak

Knolselderijkrans

Voor de versiering:
ongeveer 15 halve walnoten
50 gram cranberry's
honing naar smaak

Voor de krans:

175 gram gebuild tarwemeel
60 gram boter uit de koelkast
30 gram oude kaas
ongeveer 5 eetlepels ijskoud water

Voor de vulling:

250 gram knolselderij
250 gram aardappelen
1 appel
1 theelepel gedroogde rozemarijn
1 theelepel gemalen koriander

Kaas raspen op een fijne rasp. Boter boven de kom met meel raspen, ook op een fijne rasp. Boter met je vingertoppen en steeds een beetje meel verkruiemelen. Kaas toevoegen en een beetje mengen. Eetlepel voor eetlepel water toevoegen totdat je van het deeg een bal kunt maken. Deeg bedekt en in



die daar niet expliciet mee voor de dag kwamen. Voor sommige was het gewoon vanzelfsprekend: als je voor kwaliteit kiest, kies je voor biologische ingrediënten. Zoals bij de zeer bevlogen

initiatiefneemster van eetontwerpstudio Proef in Amsterdam (www.proefamsterdam.nl) en bij restaurant Alletijd in Rotterdam. (www.alletijd.nu). In veel van de gepresenteerde kookboe-

de koelkast 30 minuten laten rusten.

Aardappelen en knolselderij schillen, in stukjes snijden en in zo min mogelijk water gaarkoken. Appel schillen, in kleine stukjes snijden en toevoegen. Groenten en appel tot puree stampen. Op smaak brengen met rozemarijn, koriander en zout.

Oven op 190°C voorverwarmen. Werkvlak met meel bestrooien. Deeg uitrollen tot een lange lap. In de lengte de zijkanten naar binnen vouwen en nog eens uitrollen, totdat de lap

zo'n 10 cm breed is. Vulling in het midden leggen. Deeg om de vulling vouwen. Gebruik voor het dichtplakken eventueel een paar druppels water. Maak een ring door de uiteinden aan elkaar te plakken. Ring op een bakplaat met bakpapier 30 minuten bakken.

Cranberry's in een heel klein beetje water een paar minuten koken. De opengesprongen besen met honing op smaak maken. Serveer de krans op veldsla of winterpostelein. Noten en cranberrycompote over de krans verdelen.

ken voelde ik de waardering van de kok voor biologische kwaliteit, ondanks dat dat alleen in kleine letters werd benoemd. Het verheugt me dat biologische producten in veel harten een warme plek hebben en misschien zit er ook wel een dynamische vonk bij. Het uitdragen van deze liefde naar buiten is in mijn ogen niet altijd optimaal. Misschien kan de vereniging hier een handje bij helpen. Om zo de vanzelfsprekendheid voor de keuze voor biologisch en dynamisch ook bij de consumenten te vergroten.

Plukken, koken en proeven

KunsthalkOOKT was dus een ideale plek om mensen verbonden aan bijzondere initiatieven te ontmoeten. Zo ontmoette ik Esther Boukema en Gabie Kusters van De Smaak te Pakken, een groep enthousiaste mensen die zich inzetten voor met name kinderen en natuurlijk eten. Zij ontwikkelen lesprogramma's en trekken door het land met een mobiel kooklaboratorium. De kookacties vinden zoveel mogelijk plaats in de openlucht waar eetbare natuur te vinden is of op een boerderij waar met zorg en aandacht wordt gewerkt. Het doel is kinderen te laten genieten van natuurlijk voedsel en hun inzicht te geven in de werking van deze voeding: dat wat

je eet heeft invloed op je eigen lijf. Kinderen leren het beste door de dingen zelf te ervaren: plukken, koken en proeven. Esther: "Het maakt een wezenlijk verschil of er in een klaslokaal over een koe wordt verteld of dat je zelf op twee meter afstand van de koe staat, zelf de poep in de wei bestudeert en zelf vervolgens een klein gerecht met vlees bereidt. Zo kun je het wezen van het beest beter doorgronden en daarna zal je nooit meer op dezelfde manier naar dat stuk vlees op je bord kijken."

Mobiel kooklaboratorium

Op 13 en 27 januari staat het mobiele kooklaboratorium op het erf bij boerderij Lindenhoff in Baambrugge (Abcoude). Kinderen (4-12 jaar) gaan op culinair avontuur met groenten, kastanjes en vlees op een zelfgemaakt vuur.

De Smaak te Pakken zou graag samenwerken met biologisch-dynamische boeren. Zij zijn op zoek naar inspirerende boerderijen waar zij met hun complete mobiele keuken met kinderen kunnen werken. Voor meer informatie en opgave voor de kinderkookles kijk op: www.smaaktepakken.nl of bel Gabie: 0317 315001.

MEMO

The real dirt....

Weet u het nog? De uitvoerige beschrijving van de film 'The Real Dirt on Farmer John'. De film trok afgelopen jaar internationaal de aandacht. Onlangs werd de film in een uitverkochte filmzaal in Brugge vertoond.

De film is op dvd uitgebracht en wordt op verzoek vertoond. Dat kan op een klein beeldscherm, maar ook (liefst!) op een groot bioscoopscherm. Interesse om de film te zien of aan vrienden en familie te tonen? Neem dan contact op

met Jan Diek van Mansvelt, telefoon 033 4559423, e-mail: Jandiek@vanmansvelt.nl
De kosten bedragen € 150,- plus reiskosten.

Natuurvoedingswinkel De Korenmaat in Zeist zoekt medevenoot (m/v) voor circa 20 uur per week. Informatie: www.dekorenmaat.nl of telefoon 030 6993157.

(advertentie)

Wij zoeken:

Medewerk(st)er * Akkerbouw/Veeteelt

Profiel: Je hebt enige jaren beroepservaring, bent vertrouwd met alle werkzaamheden en de organisatie daarvan.

Je ziet het werken in een team als uitdaging. De Poolse taal beheers je, of je bent bereid die je snel toe te eigenen.

Wij bieden: scholing (Pools, vakcursussen), woonruimte, salaris, i.o. Dynamische opgaven in een dynamisch team (ca. 15 personen).

Ons bedrijf, een veelzijdig sociaal project in noord Polen (300 km van Berlijn) heeft 300 melkkoeien (in opbouw), 600 ha graan en momenteel 7 ha. groenteteelt

Reacties schriftelijk aan BD-Vereniging o.v.v. advertentie DP 2006/5.



Bestel en verspreid de nieuwe folder!

De nieuwe folder beschrijft enthousiast en inspirerend over biologisch-dynamisch boeren, biologisch-dynamisch eten en hoe belangrijk het werk van de BD-Vereniging is. De folder nodigt uit tot het kopen van Demeterproducten en het lid worden van onze vereniging. Weet je een geschikte plek om een stapeltje folders neer te leggen? Bijvoorbeeld in de boerderijwinkel, in de natuurvoedingswinkel of op school? Of wil je ze uitdelen in situaties wanneer het onderwerp ter sprake komt? Je kunt een stapeltje opvragen, dan sturen wij ze toe. Dit kan via info@bdvereniging.nl of bel 0343 531740. Alvast bedankt voor de samenwerking. ■

We feed the world

De film 'We feed the world' wordt sinds kort vertoond in de Nederlandse filmtheaters. De film ontrafelt het bizarre verhaal van ons voedsel, voordat het in de schappen van de supermarkt belandt. Tevens gaat het over de marktmechanismen die ten grondslag liggen aan onze voedselindustrie en roept de film verschillende vragen op. Hoe kan het dat dagelijks honderdduizend mensen omkomen van de honger terwijl er wereldwijd genoeg voedsel wordt geproduceerd voor twaalf miljard mensen? De website www.wefeedtheworld.nl bevat onder andere een korte synopsis van de film en enige achtergrondinformatie.

Zij versterken de redactie!

Een oproep tot versterking van de redactie leverde drie belangstellende reacties op. We heten ze hartelijk welkom in het team van DP. Onderstaand iets over henzelf.

Andries Palmboom

"Ik volgde op Warmonderhof de tuinbouwopleiding en werkte vervolgens korte tijd op

bd-bedrijven en op het Louis Bolk Instituut. Daarna was ik twintig jaar natuurvoedingswinkelier met een oriëntatie op associatief ondernemen. Mede door de overdracht van de winkelonderneming aan - destijds - Odin kon begin 2006 de ketenorganisatie Estafette Associatie C.V. ontstaan. Daar houd ik mij nu bezig met de afdeling medewerkerszaken. In de redactie van Dynamisch Perspectief zal mijn achtergrond doorklinken: aandacht



voor "BD-waardige" economische verhoudingen en nieuwsgierigheid naar hoe klanten daarbij betrokken zijn"

Wim van Wouw

Ik ben getrouwd en heb twee volwassen kinderen. Ik ben nu 60 jaar en met prepensioen, wat meer tijd om andere dingen te doen. Ik zal in de toekomst wat meer met voeding

gaan doen, samen met Ilse van den Bosch, medewerkster consument en voeding bij de BD-Vereniging. Mijn achtergrond is 35 jaar kok bij het Rudolf Steiner Verpleeghuis. En biologisch vegetarische kooklessen gegeven. Ik heb diverse cursussen gevolgd zoals; dieetkok, middel-management voor instellingskeuken en kookdocent bij Kraaybeekerhof voor natuurvoedingsconsulenten. Mijn hobby is kennis nemen



van de natuur, wilde eetbare planten zoeken en kijken wat je daar mee kan doen. Een zeer tegenovergestelde hobby is motorrijden. Langs lekker rustige weggetjes waar ik kan genieten van de stops.

Wim Goris

"Ik ben 62 jaar en voel mij aangeraakt door praktische spiritualiteit, de betrokkenheid

en inzet van mensen en de verhouding met de natuur. Het steeds opnieuw uitvinden van wat menskunde inhoudt doe je niet in je eentje. Daar kom ik vanzelf de antroposofie tegen. Ik was als bedrijfseconoom werkzaam in het bankwezen, accountancy en sociale zekerheid; daarnaast ben ik koorzanger. Ik ben met vroegpensioen gegaan om mij in te zetten voor werkzaamheden rondom de Kloosterkerk in Den Haag en in relatie tot Bulgarije.



De betere ideeën komen uit of worden getoetst aan 'de grond'. Daarom werk ik ook als vrijwillig bosarbeider in het Koninklijk Domein "De Horsten" in Wassenaar. Daarnaast heb ik een minuscule 'voetafdruk' in mijn volkstuintje van 5x6. In de redactie wil ik ondermeer de band met de kerken behartigen en meer (internationale) beleidsmatige zaken. ■

Vanaf 9 januari of vanaf 11 januari 10 avonden

Basiscursus bd-tuinieren

Het zoeken naar de samenhang tussen je persoonlijke ontwikkeling en het zorg dragen voor de aarde in je eigen tuin of volkstuin. Deze basiscursus gaat dieper in op onze relatie met de aarde en alles wat er op leeft en groeit. Het opbouwen van een gezonde, evenwichtige bodem, het composteringsproces en de krachten achter de natuur, de elementaire wezens, staan centraal. Het praktisch handelen staat beschreven in het cursusboek.

Plaats: Alkmaar

Tijd: 19.00 - 21.30 uur

Kosten: € 165,-

Info en aanmelding: Guurtje Kieft, telefoon 072 5159456

12 en 13 januari + drie avonden Sterrencursus

Wie beweegt er nu eigenlijk? De aarde, de sterren, de planeten of bewegen ze allemaal? Wat gebeurt er echt en wat zien we alleen maar? Leer de sterren en planetenbewegingen kennen. Leer iets waar je de rest van je leven plezier van hebt. Gefascineerd door de schoonheid, verbaasd over de bewegingen, geprikkeld om er meer van te begrijpen? Kom naar deze inspirerende cursus met Michiel Rietveld. Kennis van wiskunde is niet nodig. Ook zij die al ingevoerd zijn in de sterren-

kunde zullen aan hun trekken komen.

Kosten: € 420,-

Plaats: Kraaybeekherhof

Informatie: telefoon 0343

512925

15 januari - 2 februari

Vertiefingswochen in Landwirtschaft und Anthroposophie

Plaats: Dornach

Informatie:

www.goetheanum.org

Ecotherapie

Vanaf half januari op Landgoed Stoutenburg bij Amersfoort.

Inlichtingen: telefoon 033 4945500.

Vanaf half januari bij de Loonse en Drunense Duinen tussen Den Bosch en Tilburg.
Inlichtingen: telefoon 0412 457444.

Vanaf half februari in het Dominicanenklooster in Zwolle.
Inlichtingen: telefoon 035 6975204

Leer bomen, dieren, bedrijven en landschappen energetisch gezond maken. Eerste jaar van de vierjarige opleiding tot ECOtherapeut.

Kosten: € 895,-

Zie ook: www.ecotherapie.org.

Vanaf 17 januari

“De Landbouw cursus”

In deze cursus gaat Michiel Rietveld terug naar een serie lezingen die Rudolf Steiner in 1924 gaf. Hierin liggen de basisbegrippen voor de biologisch dynamische landbouw en voeding besloten.

We leven in 2006 en daarom is het van essentieel belang om de begrippen van toen te “vertalen” naar die van nu.

Deze cursus is er voor iedereen die “de Landbouw cursus” op een eigentijdse manier wil leren kennen en actualiseren om vervolgens in het heden de basisbegrippen te gaan toepassen.

Kosten: € 390,-

Plaats: Kraaybeekherhof

Informatie: telefoon 0343 512925

18 januari

Natuurwezens

Inleiding door Bastiaan Baan
Plaats: Hofzaal, Warmonderhof, Wisentweg 12, Dronten
Aanvang: 20 uur
Informatie: Tom van Gelder, telefoon 0321 386860, e-mail t.gelder@groenhorst.nl

Vanaf 20 januari

Biologisch-dynamisch tuinieren

Bodem en bemesting in theorie en praktijk; vruchtopvolging als probaat middel om ziekten en plagen te voorkomen; teeltplan, verzorging van klein fruit, alsmede het werken met de kosmosagenda.

Kosten: € 595,-

Plaats: Kraaybeekherhof

Informatie: telefoon 0343 512925

7-10 februari >>>

Landwirtschaftliche Tagung

Plaats: Dornach
(zie artikel pagina 8 en advertentie pagina 34)

15 februari

Driekant, ambachtcentrum voor de zorg: idee en realisatie

Inleiding door Henk Smit
Plaats: Hofzaal, Warmonderhof, Wisentweg 12, Dronten
Aanvang: 20 uur
Informatie: Tom van Gelder, telefoon 0321 386860, e-mail t.gelder@groenhorst.nl

Zaterdag 24 februari, 10 - 17 u

Symposium Water, de basis van ons leven

Met Alexander Lauterwasser (Duitstalig) over de schep-

pingskracht van het onzichtbare in water.

Plaats: Geert Grote College, Fred. Roeskestraat 84, Amsterdam.

Info en aanmelding: Chris Vree, telefoon 072 5896699, e mail: c.vree@wanadoo.nl.
Meer info: www.wasserklang-bilder.de

Kosten: € 42,50 (incl. lunch, koffie, thee, t.n.v. C. Vree, Bergen, postbank 3922369.

3 maart, 9.15 - 16.30 uur

Workshop Kosmosagenda

De grondbeginselen van de sterrenkunde en de vertaalslag naar de kosmosagenda.

Kosten: € 80,-

Plaats: Kraaybeekherhof
Informatie: telefoon 0343 512925

Vanaf 16 maart

Luisteren naar dieren

Eigenlijk is het heel eenvoudig om werkelijk contact te leggen met de dieren om ons heen. Je moet alleen wel weten hoe! Algemene kennis over het dierenrijk om zo beter aansluiting bij de dieren te vinden.

Kosten: € 630,-

Plaats: Kraaybeekherhof
Informatie: telefoon 0343 512925 ■



Vereniging voor Biologisch-Dynamische Landbouw en Voeding

Diederichsllaan 25
Postbus 236
3970 AE Driebergen
telefoon 0343 531740
fax 0343 516943
e-mail: info@bdvereniging.nl
website: www.bdvereniging.nl
Postgiro voor leden 147485
Rekeningnummer België:
000-1638509-82

Sinds haar oprichting in 1937 werkt de Vereniging voor Biologisch-dynamische Landbouw en Voeding (BD-Vereniging) aan verbreding van de bekendheid van de biologisch-dynamische landbouw en aan de verdieping van de inzichten daarvan. De inkomsten van de vereniging bestaan uit de contributies van leden, donaties. Daarnaast ontvangt ze jaarlijks uw warme giften. De statuten van de vereniging kunnen door leden opgevraagd worden bij het bureau van de BD-Vereniging.

Bestuur

Jan Saal (voorzitter), Maria van Boxel, Inge Schwagermann.

Medewerkers bureau

BD-Vereniging

Emma Schotveld (coördinator BD-Vereniging), Ilse van den Bosch (consument en voeding), Martine Wensink (secretariaat) en Annetiek Padt (boekhouding)

Lidmaatschap van de BD-Vereniging

- Lidmaatschap 2007: € 35,-/jaar
- Uitgebreid lidmaatschap € 60,-/jaar
(Als uitgebreid lid ontvangt u ook alle informatie zoals deze aan Demeter-licentiehouders wordt verzonden)
- Donateur (geen ledentijdschrift) min. bijdrage: € 20,-.
- Leden in het buitenland (m.u.v. België): € 45,- (binnen Europa, € 50,- (buiten Europa).

Lidmaatschappen lopen per kalenderjaar (januari t/m december). Een lidmaatschap wordt stilzwijgend verlengd, tenzij u vóór 1 december van het lopende jaar heeft opgezegd.

Leden en donateurs ontvangen jaarlijks (in januari) een acceptgirokaart voor de contributie/bijdrage voor het komende kalenderjaar. Betaling van de contributie kan ook geschieden door machtigen voor automatische incasso.

Schenken en legaten

De BD-Vereniging heeft een artikel 24 status bij de belastingdienst, hetgeen betekent dat bedragen geheel vrij zijn van successierecht. Omdat de BD-Vereniging door de belastingdienst wordt gezien als een 'algemeen nut beogende instelling' zijn schenkingen vrijgesteld van schenkingsrecht. Giften in de vorm van een tenminste vijf jaar durende lijfrente, notarieel vastgelegd, zijn geheel aftrekbaar. Heeft u warme voornemens en u behoeft informatie, belt u dan even met Jan Saal (telefoon 0343 531740).

Rondzendbrieven Naturwissenschaftliche Sektion Goetheanum (‘Rundbrief’)

Geïnteresseerden kunnen deze brieven (al dan niet vertaald in het Nederlands) toegezonden krijgen. Neem hiervoor contact op met het bureau van de BD-Vereniging. U kunt ze ook downloaden vanaf www.bdvereniging.nl.

Publicaties

Voor uitgaven van de BD-Vereniging en derden verwijzen we u naar de website www.bdvereniging.nl of u kunt de ‘Wegwijzer door biologisch-dynamisch Nederland’ gratis aanvragen bij het bureau.

Preparaten

Alle prijzen zijn inclusief verzendkosten binnen Nederland en België. Voor licentiehouders, leden met een uitgebreid lidmaatschap en leden wonend in het buitenland gelden andere tarieven voor de preparaten. Meer informatie hierover kunt u opvragen via het secretariaat van de BD-Vereniging.

Nr.	Soort preparaat	Prijs per portie
500	Koemestpreparaat	€ 6,-
501	Kiezelpreparaat	€ 3,-
502 – 507	Compostpreparaten (set à 6 soorten)	€ 13,-
502 – 507	Compostpreparaten per soort	€ 2,50

U kunt preparaten bestellen door overmaking van het bedrag op Postgiro 313786 (voor België postrekening: 000-1638509-82) t.n.v. de BD-Vereniging onder vermelding van de gewenste preparaten en het verzendadres. Uw bestelling wordt u dan zo snel mogelijk toegestuurd. (Houdt u rekening met ongeveer twee weken levertijd.)

De Preparatenwijzer geeft een beknopt overzicht van de preparaten (en grondstoffen) die gebruikt worden in de BD-landbouw. Deze folder, inclusief prijslijst, kunt u gratis aanvragen bij de BD-Vereniging.



100% biologisch-dynamisch.



Freie Hochschule
für Geisteswissenschaft
Sektion für Landwirtschaft

Landwirtschaftliche Tagung

7. bis 10. Februar 2007 am Goetheanum

Kohlenstoff und Klimawandel

Wie gestalte ich die Humusprozesse
in der Landwirtschaft?

Der Klimawandel ist heute eine erlebte Realität. Ausser Frage steht, dass er zunehmend auch die Landwirtschaft beeinflussen wird. Die Landwirtschaft trägt ihrerseits durch Emissionen u.a. aus der Tierhaltung und den Verbrauch fossiler Energien wesentlich zum Klimawandel bei. Die Landwirtschaft hat jedoch auch das Potenzial, in entgegengesetzte Richtung zu wirken. Hierzu zählen der Humusaufbau, die Förderung von Holzaufwuchs und der Einbezug von Biomasse in die Energieversorgung des Hofes. Nicht zuletzt bringt der ökologische Pflanzenbau mehr Energieeinheiten hervor, als zu deren Erzeugung aufgewendet werden. Um diese positive Bilanz zu verstärken braucht es Engagement, Mut, Fachwissen und Phantasie. Es gilt viele Dinge zu bedenken, wie Biogaserzeugung und deren Endprodukte, den Umgang mit nachwachsenden Rohstoffen oder die Mist- und Kompostpflege.

Im Zentrum der Tagung steht die Frage nach dem Kohlenstoff. In Form des Kohlendioxids (CO₂) und des Methans (CH₄) gilt Kohlenstoff als hauptverantwortlich für die Klimaveränderung: Was ist er für eine Substanz? Wie können wir das Verhältnis des „plastischen Gestalters“ in allem Lebendigen einerseits und seiner Herauslösung als CO₂ andererseits verstehen? Und werden wir durch das Verständnis dieser Gesichtspunkte in die Lage versetzt, uns ein Bild der Kohlenstoffwirksamkeit zu schaffen?

Letztlich werden mit dem Thema auch soziale Fragen berührt – vom Handel mit Emissionszertifikaten bis zu der Entscheidung, ob der Klimaveränderung allein durch technische Massnahmen begegnet werden soll oder ob sie auch durch Verhaltensänderungen realisiert werden können.

Zu all diesen Fragen will die Tagung Forum sein!

NIKOLAI FUCHS
STEFAN O. MAHLICH

Mittwoch, 7.2.

- ☐ 8:00 – 20:00
Abholen der Tagungsunterlagen am Empfang
- ☐ 11:30 – 12:30
Für Mitglieder der Freien Hochschule für Geisteswissenschaft
5. Klassenstunde

☐ 15:00
Begrüßung
Barbara Schneider
(Regierungsrätin Basel)

Einleitung ins Thema
Nikolai Fuchs
Christoph Willer

☐ 17:15
Fachgruppen

☐ 20:15
Vortrag:
Phänomenologie der Kohlenstoffchemie
Gunter Gebhard

☐ ab 21:30 bis ca. 21:45
Künstlerischer Abschluß
Märchen von und mit
Alda Volkmann

Donnerstag, 8.2.

- ☐ 7:45
Singen für Frühaufsteher
Constanze Saltzwedel
- ☐ 8:20
Lesen des Leitsatzbriefes von Rudolf Steiner
„Weihnachtsbetrachtung: Das Logos-Mysterium“
Thomas Lüthi

☐ 9:00
Vortrag:
Kohlenstoff im Boden und im Austausch mit der Umgebung
Artur Granstedt

☐ 11:00
Einleitung zu den Arbeitsgruppen:
Berichte aus der Hofpraxis zu Kohlenstoffprozessen
Günter Lorenzen (DK)
Michel Leclair (FR)
Marco Bernhard (IT)

☐ 15:00
Künstlerische Kurse

☐ 16:30 **Fachgruppen**

☐ 19:30 bis ca. 22:15
Vortrag:
Die Wiederbelebung der Erde Ein Mal durch Christi Opfer – alltäglich im Kompostprozess
Volker Harlan

Eleusis
Eurythmieaufführung
(Musik von Frank Michael Beyer) Einführung durch
Werner Barof

Anschliessend Nachtcafé

Freitag, 9.2.

- ☐ 7:45
Singen für Frühaufsteher
Constanze Saltzwedel
- ☐ 8:20
Lesen des Leitsatzbriefes von Rudolf Steiner
„Weihnachtsbetrachtung: Das Logos-Mysterium“
Thomas Lüthi

☐ 9:00
Vortrag:
Die Rolle der Landwirtschaft im globalen Klimawandel
Hartmut Graßl

☐ 11:00
Arbeitsgruppen

☐ 15:00
Künstlerische Kurse

☐ 16:30
Foren:
„Sind unsere Höfe Eure Höfe?“

☐ 19:30 bis ca. 22:15
Minna von Barnhelm
Lustspiel von Gotthold Ephraim Lessing
Einführung durch *Thorsten Blanke*

Anschliessend Nachtcafé

Samstag, 10.2.

- ☐ 7:45
Singen für Frühaufsteher
Constanze Saltzwedel
- ☐ 8:20
Lesen des Leitsatzbriefes von Rudolf Steiner
„Weihnachtsbetrachtung: Das Logos-Mysterium“
Thomas Lüthi

☐ 9:00
Vortrag:
Lenkung der Humusdynamik im Jahreslauf
Manfred Klett

☐ 11:00
Arbeitsgruppen

☐ 15:00 – 16:30
Gemeauxquartett

Vortrag:
Klimawandel als Ausdruck des Sozialen
Nikolai Fuchs

Abschluß
Nikolai Fuchs

☐ ab 19:00
Offener Kulturabend
„Diamonds are forever!“
mit dem Musiker *Hugh Williams*

Anmeldungsunterlagen bitte anfordern unter:

- Post: Sektion für Landwirtschaft, Goetheanum, Postfach, CH-4143 Dornach 1
- Fon: +41 (0)61.706 42 12 / Fax: +41 (0)61.706 42 15
- Mail: sektion.landwirtschaft@goetheanum.ch



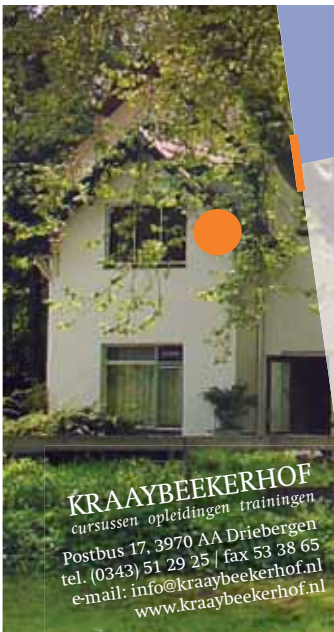
Appelcider uit Bretagne van Côteaux Nantais



Côteaux Nantais is een Bretons fruitteeltbedrijf dat al 30 jaar biologisch fruit teelt en sinds 1997 ook op biologisch-dynamische wijze.

Al het fruit wordt bij Côteaux Nantais handmatig geplukt als het fruit optimaal rijp is en vers door hen zelf verwerkt. Tijdens de feestdagen kun je genieten van hun heerlijke appelciders!

www.nieuweband.nl



KRAAYBEEKERHOF
cursussen opleidingen trainingen
Postbus 17, 3970 AA Driebergen
tel. (0343) 51 29 25 / fax 53 38 65
e-mail: info@kraaybeekerhof.nl
www.kraaybeekerhof.nl

Kraaybeekerhof - Dynamische opleidingen

- **Demeter-cursus.** Omschakeling van Bio naar BD. Start 11 januari.
- **Sterrencursus.** De hemel gaat open in de Sterrencursus. Start 12 januari.
- **Landschap van nabij.** Ontdek samenhangen in het landschap binnen en buiten jezelf. Start 12 januari.
- **De "Landbouwcursus".** De basis voor de BD opnieuw bekeken. Start 17 januari.
- **Biologisch Dynamisch Tuinieren.** Eet het hele jaar uit eigen B(D) tuin. Start 20 januari.
- **Antroposofie als frisse wind.** Ben je op weg en zoek je naar een nieuw houvast in jezelf? Start 23 januari.

demeter



De Zonnehoeve

Onze Demeter boerderij met akkerbouw en melkkoeien heeft ook een bakkerij en een stoeterij en we zijn druk met natuurbeheer. Dit alles geeft het bedrijf een Dynamische identiteit. De koe houdt dit allemaal in beweging; met haar mest houdt ze de grond vruchtbaar en van het gras maakt ze melk. De ossen achter mij hebben hun eigen taak. Ze begrazen een natuurgebied en zo hebben ze ook een goed leven.

**Annette Harberink op
De Zonnehoeve in Zeewolde.**

zuiver  zuivel



De Zuivere Kringloop



Zuiver Zuivel met het Demeter keurmerk is het smaakvolle en gezonde resultaat van een zoveel mogelijk gesloten kringloop. Zo wordt de bodem bij onze veehouders gevoed met biologisch-dynamische mest waar de gewassen hun voeding van krijgen. Deze gewassen worden deels gevoerd aan de koeien, die alle ruimte en zorg krijgen. In de fabriek ondergaat de melk zo min mogelijk bewerkingen. Dat doen we al zo sinds 1980 samen met onze betrokken melkveehouders. Kijk ook op www.zuiverzuivel.nl en leer onze veehouders kennen!



Zuiver Zuivel - Samen met de natuur

www.zuiverzuivel.nl